



**T.C.**  
**SAKARYA ÜNİVERSİTESİ**  
**TEKNOLOJİ GELİŞTİRME BÖLGELERİ**  
**YÖNETİCİ ANONİM ŞİRKETİ**  
**İŞLETME YÖNERGESİ**

**2022**

## İçindekiler

<b>BİRİNCİ BÖLÜM</b> .....	4
1.1. Yönergenin Amacı .....	4
1.2. Yönergenin Kapsamı .....	4
1.3. Kısaltmalar .....	4
1.4. Tanımlar .....	4
1.5. İlgili Mevzuat .....	8
<b>İKİNCİ BÖLÜM</b> .....	9
2.1. Genel Hususlar .....	9
<b>2.1.1 Sakarya Üniversitesi Teknoloji Geliştirme Bölgesi Vizyonu</b> .....	9
<b>2.1.2. Sakarya Üniversitesi Teknoloji Geliştirme Bölgesi Amaçları</b> .....	9
<b>2.1.3. Sakarya Teknokent A.Ş. Yönetim Kurulu</b> .....	9
2.2. Bölge'ye İlişkin Bilgiler .....	9
<b>2.2.1. Bölge Sınırları</b> .....	9
<b>2.2.2. Bölge İmar Planı</b> .....	11
<b>2.2.3. Arazi Parselasyon Planı</b> .....	12
<b>ÜÇÜNCÜ BÖLÜM</b> .....	13
3.1. Temel Yasal Yükümlülükler .....	13
3.2. Genel Hükümler .....	13
3.3. Başvuru Süreci .....	14
3.4. Değerlendirme Süreci .....	14
3.5. Karar Süreci .....	15
3.6. Proje Ek Süre Talebi .....	16
3.7. Projenin Tamamlanması .....	16
3.8. Üretim Yapan Firma Başvuruları .....	16
3.9. Kuluçka Merkezi Başvuruları .....	16
3.10. Belge ve Bilgilerin Doğruluğu .....	17
3.11. Proje Bitirme Belgesi Başvurusu ve Onayı .....	17
3.12. Teknolojik Ürün Proje Başvurusu ve Kabulü .....	17
<b>DÖRDÜNCÜ BÖLÜM</b> .....	19
4.1. Bölge'deki Faaliyetlerde Uyulması Gereken Hususlar .....	19
<b>4.1.1. Girişimci Firmaların Bölge'ye Taşınmadan Tamamlanması Gereken İşlemler</b> .....	19
<b>4.1.2. Firmaların Bölge'ye Taşınırken Uyması Gereken Hususlar</b> .....	20
<b>4.1.3. Firmaların Bölge'deki Faaliyetleri Süresince Uyması Gereken Hususlar</b> .....	20
<b>4.1.4. Ofis Alanlarında Dikkat Edilmesi Gereken Hususlar</b> .....	22
<b>4.1.5. Ortak Alanlarda Dikkat Edilmesi Gereken Hususlar</b> .....	23

4.1.6. Bölge'ye Giriş Çıkışlar .....	23
4.2. Bölge'deki Faaliyetlerin İzlenmesi .....	24
4.2.1. Faaliyet İzleme .....	24
4.2.2. Çalışan Personelin İzlenmesi .....	25
4.2.3. SGK Bilgi Formu .....	25
4.3. Firmaların Bölge'deki Faaliyetlerinin Denetlenmesi .....	26
4.4. Bölge'de Girişimci Firmaların Yer Alma Seçenekleri .....	26
4.4.1. Ofis Alanı Kiralama.....	26
4.4.2. Bina İnşa Etme.....	26
4.4.3. Bina İnşasında Uyulması Gereken Genel Hususlar .....	27
<b>BEŞİNCİ BÖLÜM.....</b>	<b>30</b>
5.1. Öğretim Elemanları ve Araştırmacı ile İdari Personelin Bölge'de Çalışması .....	30
5.1.1. Öğretim Elemanı Girişimci Şirket Kurulumu Başvuruları .....	30
5.2. Eğitim İşbirliği.....	31
5.3. Araştırma İşbirliği.....	31
5.4. Sosyal Amaçlı İşbirliği .....	31
<b>ALTINCI BÖLÜM .....</b>	<b>32</b>
6.1. İdari Hizmetler .....	32
6.2. Sosyal Hizmetler .....	32
6.3. Teknik Hizmetler .....	33
6.4. Danışmanlık ve Destek Hizmetleri .....	33
6.5. Kuluçka Hizmetleri .....	34
6.6. Teknoloji Transfer Ofisi Hizmetleri.....	34
6.7. Teknoloji İş Birliği Programları .....	35
<b>YEDİNCİ BÖLÜM .....</b>	<b>36</b>
7.1. Sakarya Teknokent A.Ş.' nin Görev ve Sorumlulukları .....	36
<b>SEKİZİNCİ BÖLÜM .....</b>	<b>41</b>
8.1. Portal Girişleri.....	41
<b>DOKUZUNCU BÖLÜM.....</b>	<b>42</b>
9.1. 4691 Sayılı Kanun Gereğince Firmalara Uygulanacak Muafiyet, İndirim ve İstisnalar Temel Bilimler Desteği, Bölgenin İzlenmesi ve Denetimi .....	42
<b>ONUNCU BÖLÜM .....</b>	<b>47</b>
10.1. Yönergenin Yürürlüğe Girmesi ve Değişiklikler.....	47

# BİRİNCİ BÖLÜM

## *Amaç, Kapsam, Dayanak, Tanımlar ve Kısaltmalar*

### 1.1. Yönergenin Amacı

Bu yönergenin amacı; 4691 sayılı Teknoloji Geliştirme Bölgeleri Kanunu kapsamında, Sakarya Üniversitesi Teknoloji Geliştirme Bölgesi'nde yürütülecek faaliyet ve uygulamalara ilişkin temel usul ve esasları düzenlemek, Yönetici Şirket ve Bölge'de faaliyet gösterecek girişimcilerin yasal mercilere ve birbirlerine karşı olan sorumluluklarını tanımlamaktır.

### 1.2. Yönergenin Kapsamı

Yönerge, Sakarya Üniversitesi Teknoloji Geliştirme Bölgelerinin işletilmesi ve yönetilmesine ilişkin genel hususlar ile Yönetici Şirketin hak, görev ve yükümlülüklerini belirlemek; Bölge'de faaliyet gösterecek firmaların kabulü, denetimi, hak ve yükümlülüklerine ilişkin düzenlemeleri yapmak, şirketler ile başta Sakarya Üniversitesi olmak üzere araştırma merkezleri arasında sürekli ve etkin bir işbirliği kurulmasına yönelik modelleri tarif etmek amacıyla; Uygulama Yönetmeliği ile Sanayi ve Teknoloji Bakanlığı'nın "İşletme Yönergesi" formatına uygun olarak Sakarya Üniversitesi Teknoloji Geliştirme Bölgeleri Yönetici Anonim Şirketi tarafından hazırlanmış ve yürürlüğe konulmuştur.

### 1.3. Kısaltmalar

**KOSGEB:** Küçük ve Orta Ölçekli İşletmeleri Geliştirme ve Destekleme İdaresi Başkanlığı,

**Sakarya Teknokent A.Ş.:** Sakarya Üniversitesi Teknoloji Geliştirme Bölgeleri Yönetici Anonim Şirketini,

**TEYDEB:** Teknoloji Yenilikçi Projeleri Değerlendirme Başkanlığı,

**TGB:** Sakarya Teknoloji Geliştirme Bölgesini,

**TÜBİTAK:** Türkiye Bilimsel ve Teknolojik Araştırma Kurumunu,

### 1.4. Tanımlar

**Araştırma ve geliştirme (Ar-Ge):** Araştırma ve geliştirme, kültür, insan ve toplumun bilgisinden oluşan bilgi dağarcığının artırılması ve bunun yazılım dâhil yeni süreç, sistem ve uygulamalar tasarlamak üzere kullanılması için sistematik bir temelde yürütülen yaratıcı çalışmaları,

**Araştırmacı:** Ar-Ge faaliyetleri ile yenilik tanımı kapsamındaki projelerde, yeni bilgi, ürün, süreç, yöntem ve sistemlerin tasarım veya oluşturulması ve ilgili projelerin yönetilmesi süreçlerinde yer alan en az lisans mezunu uzmanları,

**Ar-Ge'ye dayalı üretim faaliyetleri:** Bölgede faaliyet gösteren girişimcilerin, bu Bölgede gerçekleştirdikleri Ar-Ge faaliyetlerinin sonucunda ortaya çıkan özgün süreç, hizmet, yöntem, üretim tekniği, faydalı araç gereç, malzeme, yazılım, ürün ve sistemlerin Bölge içinde yer alan üretim birimlerinde ticari ürün haline getirilmesi, üretilmesi faaliyetlerini,

**Ar-Ge merkez veya enstitüleri:** Kamuya ait, yetişmiş nitelikli insan gücü ile günün modern teknolojilerine dayalı makine, donanım ve yazılımı içinde bulunduran, teknoloji ve ürün geliştirilmesine yönelik Ar-Ge faaliyetlerinin yapıldığı mekânları,

**Ar-Ge personeli:** Ar-Ge faaliyetlerinde doğrudan görevli araştırmacı, yazılımcı ve teknisyenleri,

**Ar-Ge projesi:** Amacı, kapsamı, genel ve teknik tanımı, süresi, bütçesi, özel şartları, diğer kurum, kuruluş, gerçek ve tüzel kişilerce sağlanacak aynı ve/veya nakdi destek tutarları, sonuçta doğacak fikri mülkiyet haklarının paylaşım esasları tespit edilmiş ve Ar-Ge faaliyetlerinin her safhasını belirleyecek mahiyette ve bilimsel esaslar çerçevesinde gerçekleştirilen ve araştırmacı ve/veya yazılımcı personel tarafından yürütülen projeyi,

**Bakan:** Sanayi ve Teknoloji Bakanını,

**Bakanlık:** Sanayi ve Teknoloji Bakanlığını,

**Başvuru:** Bölge kuruluşu, Bölgeye ek alan katılması veya Bölge sınırı değişikliği ya da Bölge alanı iptali talebine ilişkin bu Yönetmelik kapsamında gerekli bilgi ve belgeleri içeren işlemi,

**Bölge:** Teknoloji geliştirme bölgesini,

**Bölge alanı:** Arazi üzerinde, koordinat değerleriyle sınırları belirlenmiş Bölgenin müstakil her bir alanını,

**Bölge işletme yönergesi:** Bölgede yer alacak girişimcilere sağlanacak hizmetler ve Bölgede yürütülecek faaliyet ve uygulamalara ilişkin usul ve esasları içeren, Kanun kapsamında Bölgede yer alan tüm gerçek ve tüzel kişilerin uymakla yükümlü olduğu, yönetici şirket tarafından hazırlanan yönergeyi,

**Destek:** Bölgeler için gerekli altyapı, idare binası, Ar-Ge binası, atölye ve kuluçka merkezi inşası, atölyelerde kullanılacak makine, ekipman ve yazılımlar ile Ar-Ge ve yenilik faaliyetleri ile tasarım faaliyetlerini desteklemeye yönelik yönetici şirketçe yürütülen veya yürütülecek kuluçka programları, teknoloji transfer ofisi hizmetleri ve teknoloji iş birliği programları ile ilgili giderler için Bakanlık bütçesine konulan ödeneği,

**Destek personeli:** Ar-Ge veya tasarım faaliyetlerine katılan veya bu faaliyetlerle doğrudan ilişkili yönetici, teknik eleman, laborant, sekreter, işçi ve benzeri personeli,

**Dijital (sayısal) üretim ve tasarım laboratuvarı:** Bilgi ve tasarımların paylaşıldığı uluslararası iş birlikleri dâhil, talepte bulunanların erişimine açık ortak laboratuvar ve paylaşım platformunu,

**Genel Müdürlük:** Ar-Ge Teşvikleri Genel Müdürlüğünü,

**Girişimci:** Bölgedeki hizmet ve imkânlardan yararlanmak isteyen veya yararlanmakta olan gerçek ve tüzel kişileri,

**İdare binası:** Yönetici şirketin Bölgede vereceği hizmetleri yürütebilmesi amacıyla istihdam edeceği personel tarafından kullanılacak ofisleri, teknik ve sosyal bölümleri içeren, içerisinde kuluçka merkezi ve teknoloji transfer ofislerinin, ayrıca ihtiyaç olması halinde girişimcilerin de yer alabileceği yapıyı,

**İhtisas teknoloji geliştirme bölgesi (İhtisas TGB):** Aynı sektör grubunda ve bu sektör grubuna dâhil alt sektörlerde faaliyet gösteren girişimcilerin yer aldığı tematik teknoloji geliştirme bölgelerini,

**Kanun:** 4691 sayılı Teknoloji Geliştirme Bölgeleri Kanununu,

**KOSGEB:** Küçük ve Orta Ölçekli İşletmeleri Geliştirme ve Destekleme İdaresi Başkanlığını,

**Kuluçka merkezi (İnkübatör):** Özellikle genç ve yeni işletmeleri geliştirmek amacıyla; girişimcilere Bölge içinde veya dışında ofis hizmetleri, ekipman desteği, yönetim desteği, mali kaynaklara erişim, kritik iş ve teknik destek hizmetlerinin bir çatı altında tek elden sağlandığı yapıları,

**Kurucu heyet:** Bölge alanının bulunduğu ilde yer alan en az bir üniversite veya yüksek teknoloji enstitüsü ya da kamu Ar-Ge merkez veya enstitüsünün yer aldığı, bunların dışında diğer kurum ve kuruluş temsilcilerinden oluşan, Bölge yönetici şirketinin kuruluşuna kadar geçen süreçte ilgili kurum ve kuruluşlar nezdinde Bölgenin kurulması ile ilgili tüm iş ve işlemlerden sorumlu heyeti,

**Ön kuluçka:** İş fikri ya da hayata geçirmek istediği bir projesi olan henüz şirketleşmemiş tekil veya birkaç kişiden oluşan girişimci grubuna, fikirlerinin ya da projelerinin geliştirilmesi amacıyla danışmanlık, mentorluk ve proje fikri doğrulamaya yönelik hizmet süreçlerini içeren yapıları,

**Proje bitirme belgesi:** Bölgede başlatılan Ar-Ge veya tasarım projelerinin Bölgede sonuçlandırılmasını takiben, girişimcinin talebi üzerine Genel Müdürlükçe belirlenen formata uygun olarak yönetici şirket tarafından ve Genel Müdürlük tarafından elektronik ortamda onaylanan belgeyi,

**Proje fikri doğrulama:** Girişimci tarafından ortaya konan projenin; sahip olunan veya ulaşılabilen teknolojiler çerçevesinde yapılabilirliği (teknik doğrulama) ile ticarileştirme aşamasında kullanılması düşünülen iş modelinin uygunluğunun (ticari doğrulama) değerlendirilmesi işini,

**Proje süresi:** Yazılım, Ar-Ge veya tasarım projeleri ile ilgili olarak yönetici şirket Proje Değerlendirme Komisyonundan onaylanmış, Bölge içi veya Bölge dışı tüm Bölümleri kapsayan projenin başlangıç ve bitiş tarihleri arasında geçen süreyi,

**Tasarım faaliyeti:** Sanayi alanında ve Cumhurbaşkanının uygun göreceği diğer alanlarda katma değer ve rekabet avantajı yaratma potansiyelini haiz, ürün veya ürünlerin işlevselliğini artırma, geliştirme, iyileştirme ve farklılaştırmaya yönelik yenilikçi faaliyetlerin tümünü,

**Tasarım projesi:** Amacı, kapsamı, genel ve teknik tanımı, süresi, bütçesi, özel şartları, diğer kurum, kuruluş, gerçek ve tüzel kişilerce sağlanacak aynı veya nakdi destek tutarları, sonuçta doğacak fikri mülkiyet haklarının paylaşım esasları tespit edilmiş ve tasarım faaliyetlerinin her safhasını belirleyecek mahiyette ve bilimsel esaslar çerçevesinde tasarımcı tarafından yürütülen projeyi,

**Tasarım personeli:** Tasarım faaliyetlerinde doğrudan görevli tasarımcı ve teknisyenleri,

**Tasarımcı:** Tasarım faaliyetleri kapsamındaki projelerin gerçekleştirilmesi ve ilgili projelerin yönetilmesi süreçlerinde yer alan, üniversitelerin; mühendislik, mimarlık veya tasarım ile ilgili bölümlerinden mezun en az lisans derecesine sahip kişiler ile tasarım alanlarından herhangi birinde en az lisansüstü eğitim derecesine sahip diğer kişileri,

**Teknoloji geliştirme merkezleri (TEKMER):** 12/4/1990 tarihli ve 3624 sayılı Küçük ve Orta Ölçekli İşletmeleri Geliştirme ve Destekleme İdaresi Başkanlığı Kurulması Hakkında Kanun kapsamında üniversite ve araştırma merkezlerinin imkânlarından yararlanarak yeni ve ileri teknolojiye dayalı bilgilerin derlendiği, değerlendirildiği, geliştirildiği mekanlar olan ve uygulamaya yönelik üretime hazır hâle getirilerek işletmelerin kullanımına sunulmak için kurulan veya kurdurulan Ar-Ge ve yenilik projesi sahibi işletmelerin, KOSGEB teknoloji geliştirme ve yenilik destekleri kapsamında desteklediği Teknoloji merkezlerini (Teknoloji merkezi işletmeleri),

**Teknoloji geliştirme bölgesi:** Yüksek/ileri teknoloji kullanan ya da yeni teknolojilere yönelik firmaların, belirli bir üniversite veya yüksek teknoloji enstitüsü ya da Ar-Ge merkez veya enstitüsünün imkânlarından yararlanarak teknoloji veya yazılım ürettikleri/geliştirdikleri, teknolojik bir buluşu ticari bir ürün, yöntem veya hizmet haline dönüştürmek için faaliyet gösterdikleri ve bu yolla bölgenin kalkınmasına katkıda buldukları, aynı üniversite, yüksek teknoloji enstitüsü ya da Ar-Ge merkez veya enstitüsü alanı içinde veya yakınında; akademik, ekonomik ve sosyal yapının bütünleştiği siteyi veya bu özelliklere sahip teknoparkı ya da teknokenti,

**Teknisyen:** Meslek Lisesi veya meslek yüksekokullarının tasarım, teknik, fen veya sağlık bölümlerinden mezun, teknik bilgi ve deneyim sahibi kişileri,

**Teknoloji transfer ofisi (TTO):** Teknoloji geliştiricisi Ar-Ge kurum ve kuruluşları ile teknoloji kullanıcıları sanayi şirketleri veya diğer teknoloji ya da Ar-Ge kurum ve kuruluşları arasında bilgilendirme, koordinasyon, araştırmayı yönlendirme, yeni Ar-Ge şirketlerinin oluşturulmasını teşvik etme, işbirliği geliştirme, fikri mülkiyet haklarının korunması, pazarlanması, satılması, fikri mülkiyetin satışından elde edilen gelirlerin yönetilmesi konularında faaliyet gösteren yapıyı,

**Teknolojik ürün:** Toplumsal ihtiyaçları karşılamak ve yaşam standardını yükseltmek amacıyla nitelikli işgücü tarafından bilimsel bilgi ve teknolojik araştırmalar kullanılarak ortaya çıkarılan, var olandan belirgin bir şekilde farklılık gösteren, katma değeri ve rekabet edebilirliği yüksek ürünü,

**Tek pencere sistemi:** 20/3/2012 tarihli ve 28239 sayılı Resmî Gazete 'de yayımlanan 2012/6 sayılı Başbakanlık Genelgesi çerçevesinde gümrük işlemlerine konu olan eşyaya ilişkin olarak farklı kurumlarca düzenlenmesi gereken izin, onay ve belgelere ilişkin başvuruların tek bir noktaya yapılarak (e-başvuru) ilgili kuruma iletildiği ve ilgili kurumca düzenlenen belgelerin doğrudan gümrük işlemlerinde kullanılmak üzere elektronik ortamda (e-belge) gönderildiği, Ticaret Bakanlığı tarafından kurulan ve yürütülen sistemi,

**TOBB:** Türkiye Odalar ve Borsalar Birliğini,

**TÜBİTAK:** Türkiye Bilimsel ve Teknolojik Araştırma Kurumunu,

**Üniversite:** Mühendislik ve temel bilim dallarında yapılanmasını gerek insan gücü ve teknik donanım olarak tamamlamış ve gerekse doktora öğrencisi seviyesinde yeterli araştırma elemanı olduğu Yükseköğretim Kurulu tarafından onaylanan üniversiteleri,

**Üretim birimleri:** Bölge içerisinde Kanunun amacına uygun olarak faaliyette bulunan gerçek veya tüzel kişilerce kurulan veya kullanılan, yeni ve yüksek teknolojilere dayalı ve çevreye zarar vermeyen üretim birimlerini,

**Üründe yenilik:** Teknolojik açıdan yeni ürün, önceki ürün kuşağıyla karşılaştırıldığında malzemesi, parçaları ve yerine getirdiği işlevler açısından öze ilişkin, teknolojik farklar gösteren bir ürünü,

**Üretim yöntemlerinde yenilik:** Geleneksel üretim tesislerinde üretilmeyen, yeni ya da geliştirilmiş ürünlerin üretilmesinde veya halen üretilmekte olan ürünlerin yeni tekniklerle üretilmesinde kullanılan yöntemi,

**Yapılabilirlik raporu:** Ek-1'de yer alan Teknoloji Geliştirme Bölgesi Yapılabilirlik Raporu formatına göre hazırlanan raporu,

**Yazılım:** Bir bilgisayar, iletişim cihazı veya bilgi teknolojilerine dayalı bir diğer cihazın çalışmasını ve kendisine verilen verilerle ilgili gereken işlemleri yapmasını sağlayan komutlar dizisinin veya programların ve bunların kod listesini, işletim ve kullanım kılavuzlarını da içeren belgelerin, belli bir sistematik içinde, tasarlama, geliştirme şeklindeki ürün ve hizmetlerin tümü ile bu ürün ya da mal ve hizmetlerin lisanslama, kiralama ve tüm hakları ile devretme gibi teslim şekillerinin tümünü,

**Yazılımcı personel:** Yazılım olarak tanımlanan süreçte çalışıp program geliştiren, üreten, alanında yeterli deneyime veya eğitime sahip nitelikli personeli,

**Yenilik:** Sosyal ve ekonomik ihtiyaçlara cevap verebilen mevcut pazarlara başarı ile sunulabilecek ya da yeni pazarlar yaratabilecek; yeni bir ürün ya da mal, hizmet, uygulama, yöntem veya iş modeli fikri ile oluşturulan süreçleri ve süreçlerin neticelerini,

**YÖK:** Yükseköğretim Kurulunu,

**Yönetici şirket:** Kanuna uygun ve anonim şirket olarak kurulan, Bölgenin yönetimi ve işletmesinden sorumlu şirketi,

**Proje kabul belgesi:** Bölgede yürütülecek olan Ar-Ge veya tasarım projelerinin her birinin, proje değerlendirme komisyonu görüşü çerçevesinde onaylanan veya başka bir kamu ve uluslararası Ar-Ge veya tasarım destek programları kapsamında desteklenen ya da Ar-Ge veya tasarım projesi olduğu belirtilmek üzere kamu kurum ve kuruluşlarınca oluşturulan projelerin kabulüne ilişkin olarak yönetici şirket tarafından düzenlenen ve Genel Müdürlükçe elektronik ortamda oluşturulmuş proje kodunu içeren belgeyi,

**Desteklenecek Programlar:** Yükseköğretim kurumlarının matematik, fizik, kimya ve biyoloji lisans programları ile Yükseköğretim Kurulundan alınan görüş üzerine Bakanlıkça belirlenecek diğer programları,

**Kuluçka girişimcisi:** Kuluçka merkezlerinde yer alan Ar-Ge, teknolojik yenilik, yazılım ve tasarım faaliyetlerinde bulunan, gerçek ya da tüzel kişiliğe sahip erken aşama girişimcileri,

**Ar-Ge Binası:** Bölgelerde Ar-Ge, tasarım ve yenilik faaliyeti yürüten girişimcilere tahsis edilecek ofislerin, ortak alanların ve Bölge hizmetlerinin sunulması ile ilgili birimlerin yer aldığı yapıyı,

**Atölye:** Girişimciler tarafından Ar-Ge, yenilik ve tasarım faaliyetleri kapsamında ihtiyaç duyulan makine ve ekipmanların bulunduğu yapıyı ya da alanı,

**Stajyer:** Yükseköğretim Kurulunca yükseköğretim kurumlarında veya Milli Eğitim Bakanlığınca mesleki ve teknik eğitim okul ve kurumlarında verilmesi uygun görülen her düzeydeki alana özgü olarak belirlenen teorik ve uygulamalı dersler dışında, öğretim programlarıyla kazandırılması öngörülen mesleki bilgi, beceri, tutum ve davranışların geliştirilmesi, sektörün tanınması, iş hayatına uyum, gerçek üretim ve hizmet ortamında yetişmek amacıyla işletmelerde mesleki çalışma yapan öğrencileri, ifade eder.

**Yönetmelik:** 10 Ağustos 2016 tarihli ve 29797 sayılı Resmi Gazete 'de yayımlanarak yürürlüğe giren "Teknoloji Geliştirme Bölgeleri Uygulama Yönetmeliği'ni ve değişikliklerini,

**Yönetici Şirket:** Kanuna uygun ve anonim şirket olarak kurulan, Bölgenin yönetimi ve işletmesinden sorumlu olan Sakarya Üniversitesi Teknoloji Geliştirme Bölgeleri Yönetici Anonim Şirketi 'ni ifade eder.

## 1.5. İlgili Mevzuat

Yönergenin hazırlanmasında; 4691 Sayılı Teknoloji Geliştirme Bölgeleri Kanunu ve Teknoloji Geliştirme Bölgeleri Uygulama Yönetmeliği esas alınırken aşağıdaki kanun ve yönetmeliklerin de ilgili maddeleri dikkate alınmıştır:

- 5746 Sayılı Ar-Ge Faaliyetlerinin Desteklenmesi Hakkında Kanun
- 2872 Sayılı Çevre Kanunu
- 3194 Sayılı İmar Kanunu
- 6224 Sayılı Yabancı Sermayeyi Teşvik Kanunu
- 6102 Sayılı Türk Ticaret Kanunu
- 2547 Sayılı YÖK Kanunu
- Katı Atık Yönetmeliği
- Atık Su Yönetmeliği
- Gürültü Yönetmeliği
- Kamu Binalarının Yangından Korunması Hakkındaki Yönetmelik vb.
- Çevresel Etki Değerlendirmesi Yönetmeliği



# İKİNCİ BÖLÜM

## *Bölgenin Kuruluşuna, İşletilmesine, Bölge'de Yer Alacak Faaliyetlere İlişkin Usul ve Esaslar*

### 2.1. Genel Hususlar

#### 2.1.1 Sakarya Üniversitesi Teknoloji Geliştirme Bölgesi Vizyonu

- Ar-Ge ve İnovasyon alanında faaliyet gösterecek firma ve kuruluşlara en uygun koşullarda, dünya standartlarında, etkin ve sürekli Teknokent hizmetlerini sunmak.
- Benzer konularda çalışan şirketleri bir araya getirerek birbirleriyle ve üniversitelerle sinerji yaratmalarını sağlamak.
- Yeni teknoloji üretme potansiyeline sahip olan yeni şirketlerin kurulmasını ve mevcut küçük şirketlerin büyümesini teşvik etmek.

#### 2.1.2. Sakarya Üniversitesi Teknoloji Geliştirme Bölgesi Amaçları

- Türkiye'nin Ar-Ge potansiyeline ve teknoloji üretebilme yeteneğine katkı sağlamak,
- Sektör öncelikleriyle Türkiye'nin teknoloji üretiminin ve birikiminin yönlendirilmesinde rol oynamak,
- Üniversite - sanayi işbirliğini etkin ve sürekli kılmak,
- Üniversitedeki araştırma altyapısının ve bilgi birikiminin ekonomik değere dönüşmesine katkı sağlamak,
- Teknoloji transferi için uygun ortam yaratmak,
- Girişimciliği ve yenilikçiliği teşvik etmek ve desteklemek,
- Dünya pazarlarına yönelik ileri teknoloji ürün ve hizmet üretimini desteklemek,
- Seçilmiş sektörlerde küresel ölçekte rekabet edebilir nitelikteki şirketler yaratmak,
- Başta Avrupa Birliği ülkeleri olmak üzere uluslararası işbirliğini güçlendirmek,
- Bölgesel, sürdürülebilir kalkınmanın unsurlarından birisi olmak ve nitelikli gücüne istihdam yaratmak.

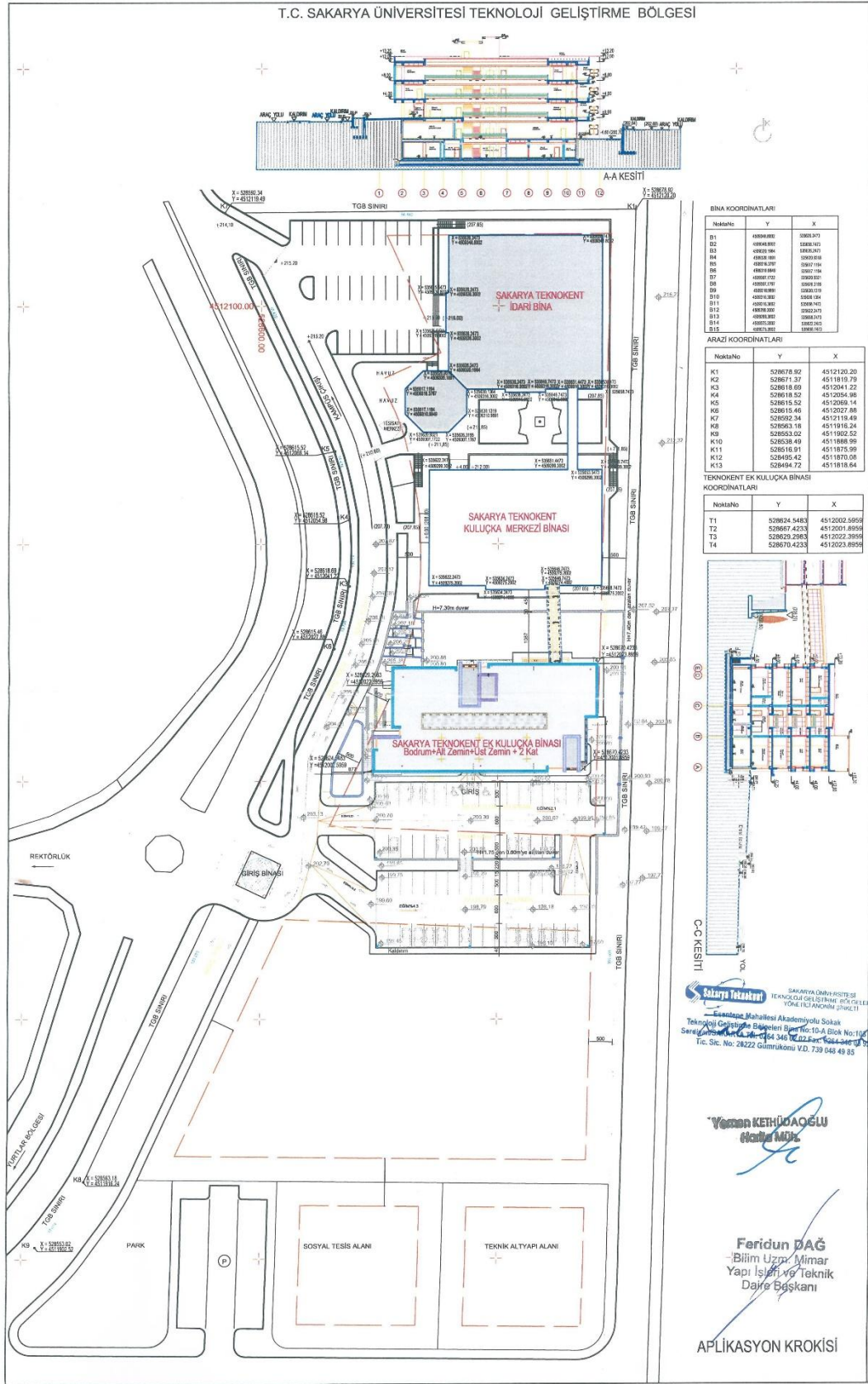
#### 2.1.3. Sakarya Teknokent A.Ş. Yönetim Kurulu

Bölgenin yönetimi ve işletilmesinden sorumlu Yönetici Şirket, anonim şirket şeklinde kurulmuş olup, Şirketin işleri ve idaresi genel kurul tarafından Türk Ticaret Kanunu Hükümleri çerçevesinde seçilecek 9 üyeden oluşan bir Yönetim Kurulu tarafından yürütülür. Yönetim Kurulu üyelerinin 5'inin şirket ortaklarından Sakarya Üniversitesi'nin önereceği adaylar arasından seçilmesi zorunludur. Diğer 4 Yönetim Kurulu üyesi de Genel Kurul tarafından hissedarlar arasından seçilecektir. Yönetim kurulu üyeleri en çok 3 yıl için seçilebilirler. Görev süresi sona eren yönetim kurulu üyeleri yeniden seçilebilirler.

### 2.2. Bölge'ye İlişkin Bilgiler

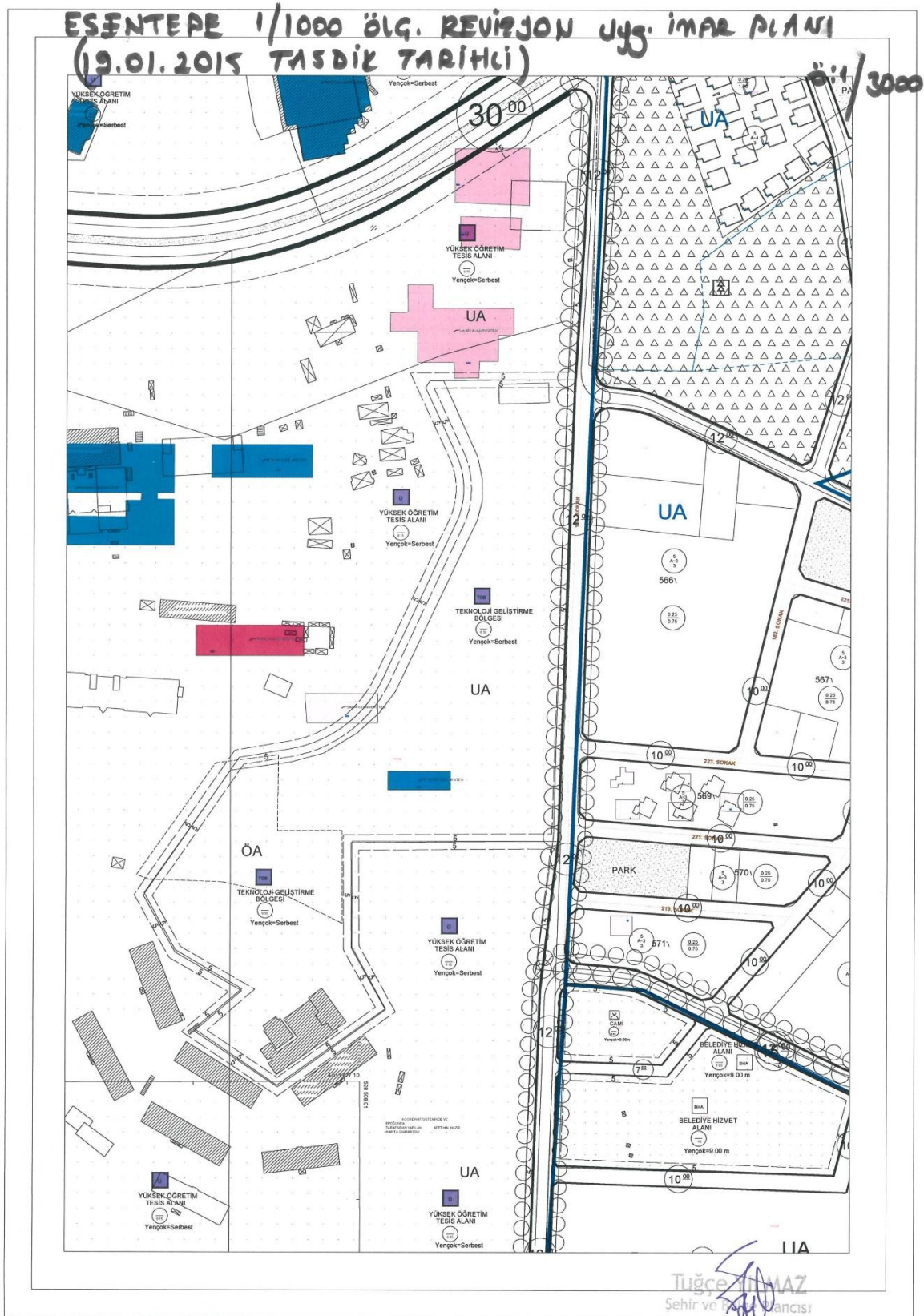
#### 2.2.1. Bölge Sınırları

Sakarya Teknokent A.Ş. Bakanlar Kurulu'nun 27.08.2008 tarih ve 26980 sayılı Resmi gazetede yayımlanarak yürürlüğe giren kararı uyarınca 2009 yılında kurulmuş ve 2010 yılında faaliyetlerine başlamıştır. Sakarya Teknokent, Sakarya Üniversitesi sınırları içinde Teknoloji Geliştirme Bölgesi olarak ayrılan 49.585,53 m2 alan içerisinde hizmet vermektedir. Bölgenin haritası ve koordinatları aşağıda verilmiştir.

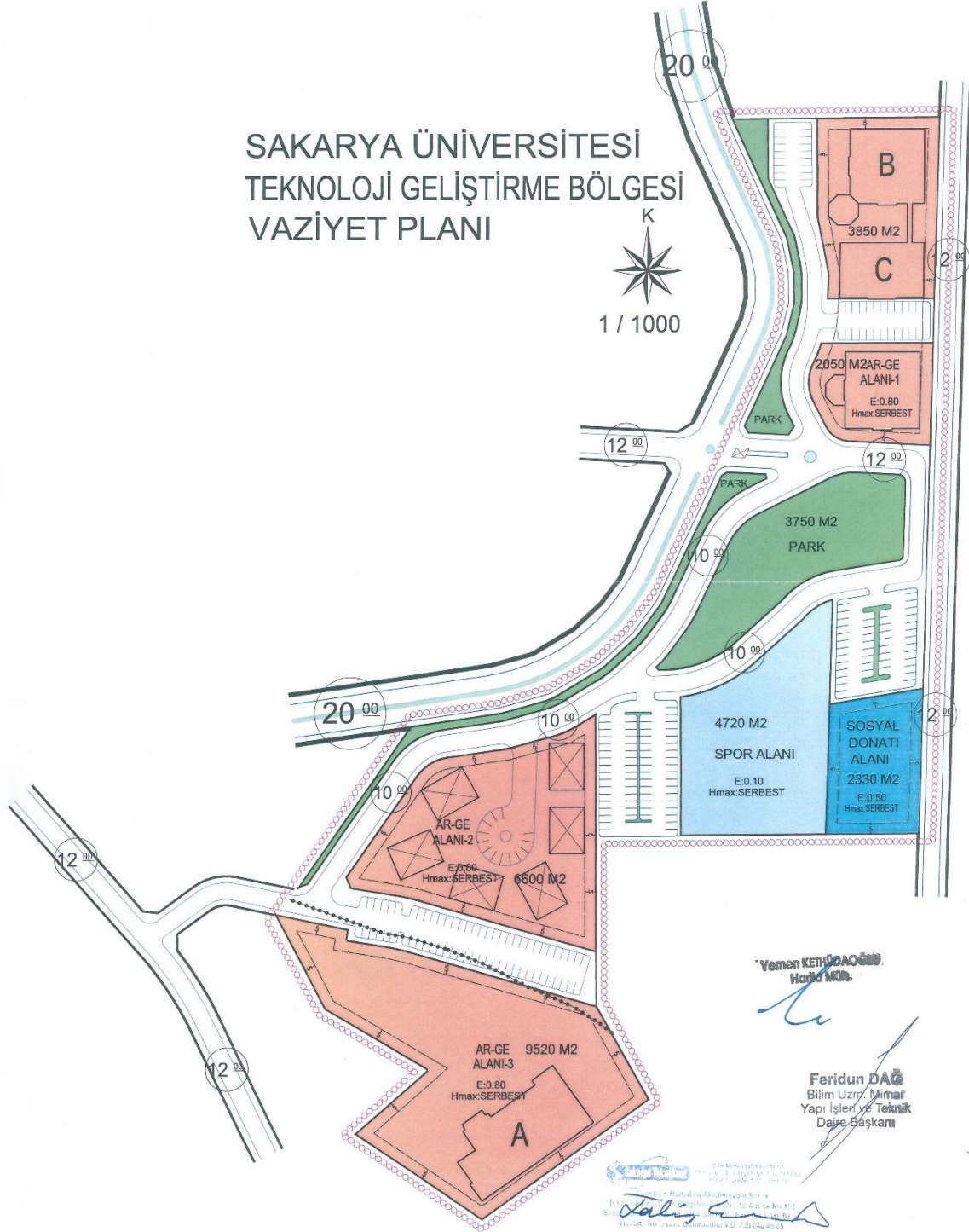


**Şekil 1 : Sakarya Üniversitesi Teknoloji Geliştirme Bölgesi Alanı**

## 2.2.2. Bölge İmar Planı



## 2.2.3. Arazi Parselasyon Planı



## ÜÇÜNCÜ BÖLÜM

### *Teknokent'e Başvuru Süreci ve Girişimcilerin Genel Yükümlülükleri*

#### 3.1. Temel Yasal Yükümlülükler

- Girişimciler, başta 4691 sayılı Yasa ve 4691 sayılı yasanın yeniden düzenlenmesine ilişkin 6170 sayılı Yasa olmak üzere, Sakarya Teknokent AŞ'nin tabi olduğu yasa, yönetmelik, tebliğ, genelge ve ilgili tüm yasal düzenlemelere uymakla yükümlüdürler.
- Girişimciler yasada belirtilen amaca uygun olarak faaliyet göstermek ve yürüttüğü faaliyetlere yönelik Yönetici Şirket ve/veya ilgili Kamu Kurumları (Sanayi ve Teknoloji Bakanlığı, Maliye Bakanlığı gibi) tarafından talep edilen her türlü veri, istatistik ve belgeyi doğru, eksiksiz ve zamanında sunmakla ve bu yönde gerekli denetimlerin yapılmasına izin vermekle yükümlüdürler. Girişimciler, eklere verilen ve gerekli görülen durumlarda güncellenecek olan formları doldurmak suretiyle istenilen bilgileri Yönetici Şirketin belirlediği süre ve biçimde teslim edecektir.
- Yasal yükümlülüklere uymayan girişimciler uyarılacak, hatanın/eksikliğin düzeltilmemesi veya tekrar edilmesi veya devamında ısrar edilmesi durumunda girişimci Bölge'den çıkarılabilecektir.
- Girişimciler, gerekli durumlarda Yönetici Şirket tarafından uygun görülecek her türlü bağımsız denetim kuruluşlarınca yapılacak denetimlere izin verecekler ve bedellerini ödeyeceklerdir.
- Girişimciler, bu Yönergedeki koşullara ek olarak Yönetici Şirket ile yaptığı kira sözleşmesinde belirtilen yükümlülükleri de yerine getirmek durumundadır.

#### 3.2. Genel Hükümler

Sakarya Teknokent A.Ş. 'ye kabul edilebilmek için girişimcilerin mutlak suretle yasa kapsamında değerlendirilen Ar-Ge ve tasarım çalışmalarını fiilen yapıyor olması ya da yapabilecek kapasitede olması gerekir.

Sakarya Teknokent A.Ş. Yönetim Kurulu tarafından belirlenmiş teknoloji alanları aşağıda sıralanmıştır:

- Otomotiv
- Makine
- Yazılım / İletişim
- Endüstriyel Elektronik
- Bilgisayar Destekli Mühendislik
- Mekatronik
- Gıda / Ziraat / Hayvancılık
- Enerji
- Bioteknoloji
- Kimya
- İleri Malzemeler / Nanoteknoloji
- Tekstil
- Çevre

Sakarya Teknokent A.Ş. dünyadaki gelişmelere ve Türkiye'nin stratejik hedeflerindeki değişmelere bakarak gerekli gördüğü takdirde öncelikli teknolojik alanlar belirleyebilir. Bu hususu web sitesinde yaptığı duyurularla ilan eder. Yeni kurulan ya da kurulacak firmalar, Ar-Ge ve tasarım faaliyetleri için Sakarya Teknokent A.Ş. 'ye web sitesi üzerinden ön başvuruda bulunurlar. Ön başvurunun uygun görülmesi halinde Ar-Ge'ye yönelik proje çalışmalarını "Esas Başvuru Forumu'nda" belirtirler.

Girişimcilerce ön başvuru ve esas başvuru aşamasında verilen tüm bilgiler gizli tutulur. Başvuru formları, Sakarya Teknokent A.Ş. 'de yer almak isteyen girişimcilerin Ar-Ge ve tasarım çalışmaları ile Ar-Ge'ye dayalı altyapı veya destek çalışmalarını ön plana çıkartmayı amaçlamaktadır. Bu nedenle girişimcilerin

daha önce gerçekleştirdikleri Ar-Ge faaliyetleri sonucu aldıkları sertifikalar, iş bitirme belgeleri ve diğer önemli sertifika ve belgeler esas başvuru formuna eklenmelidir. Sakarya Teknokent A.Ş. 'ye başvuru sürecinde TÜBİTAK tarafından onaylanarak desteklenmeye değer bulunan Ar-Ge projeleri hakem onayına gönderilmeksizin yönetim kurulu kararı ile kabul edilir. Bu doğrultuda desteklenmeye değer bulunmuş projeler, Sakarya Teknokent A.Ş.' de yönetim kurulunda değerlendirilerek karara bağlanacaktır. Bu kapsamda desteklenen projeler için kurumlar tarafından alınan onay yazışmaları/destek karar yazısı başvuru formuna mutlaka eklenmelidir. Bu şekilde kabul edilen projeler toplam süresinin %40'ından fazlasını geçmemiş olmalıdır.

### 3.3. Başvuru Süreci

Sakarya Teknokent A.Ş. 'ye başvuru süreci, girişimcinin ya da akademisyenin ön başvurusunu [www.sakaryateknokent.com](http://www.sakaryateknokent.com) adresinden Başvuru -> Başvuru Formu yolunu takiben on-line olarak yapmasıyla başlamaktadır. Ön başvuru aşamasında doldurulan formlarda girişimci firmaya, akademisyene ve Ar-Ge ve tasarım projelerine ilişkin temel bilgiler ile Sakarya Teknokent A.Ş.' de yer almayı talep etme nedenlerinin açıklanması beklenmektedir. Ön başvurusu olumlu bulunan girişimcilere Ön başvuru onayı ile birlikte belirtmiş oldukları e-posta adreslerine aktif olan Portal sistemi girişi ile başvuru yapabilmeleri ve eşzamanlı olarak "Esas Başvuru Formu" nu doldurmaları sağlanmaktadır.

Girişimci, girişleri sağlanan Portal sistemine göre Esas Başvuru Formu dosyasını tamamlayarak ilgili belgeleri **2 nüsha** (1 yazılı, 1 elektronik) halinde Yönetici Şirket'e teslim etmelidir. Esas Başvuru Dosyası aşağıda belirtilen esaslara ve örnek içeriğe göre düzenlenmelidir:

- Başvuru Dosyası iç kapağında firma logosu, firma adı, başvuru numarası ve başvuru tarihi bilgileri bulunmalıdır.
- Başvuru Ücreti Dekontu dilekçeyi takiben eklenmelidir.

### 3.4. Değerlendirme Süreci

4691 sayılı yasa yönetmeliği gereği, Bölgede Ar-Ge veya tasarım faaliyetinde bulunmak üzere yer almak isteyen girişimcilerin münhasıran Bölgede yürütecekleri her bir Ar-Ge veya tasarım projesi, yönetici şirketin belirleyeceği, konusunda uzman iki üyesi öğretim elemanı, bir üyesi ise sektör uzmanı veya 15.2.2013 tarihli ve 28560 sayılı Resmî Gazete 'de yayımlanan Bireysel Katılım Sermayesi Hakkında Yönetmelik kapsamında lisansı olan bireysel katılım yatırımcısı olmak üzere proje ile ilişkisi olmayan en az üç üyeli Değerlendirme Komisyonu tarafından değerlendirilir.

Bu değerlendirmeleri yaparken hakemlerin özellikle aşağıdaki unsurları dikkate almaları ve raporlarında uygun olanlara atıf yapmaları beklenmektedir:

- Ticarileşme potansiyeli
- İthal ikame sağlaması
- İhracat potansiyeli olan yüksek/ileri teknoloji ürünü olması
- Üründe ve/veya üretim yöntemlerinde yenilik içermesi
- Ürün kalitesini ve standardını yükseltebilecek potansiyele sahip olması
- Verimliliği artışı sağlama
- Üretim maliyetlerinde düşüş sağlama
- Teknolojik bilgi üretimi kapasitesi
- Ürünlerin katma değerinin artması
- Etkin bir üniversite sanayi işbirliği gerçekleştirebilmesi, bakımından uygun bir Ar-Ge ve tasarım projesi olup olmadığının incelenmesi istenir.

Görüş kısmında ayrıca;

- Projenin süresi, (Sakarya Teknokent değerlendirmeye alınan projeler min. 6 ay, max. 24 aydır ve girişimcilerle proje süresi esas alınarak sözleşme imzalanır. Ancak bazı istisnai durumlarda firmanın belirlemiş olduğu 6 aydan az 24 aydan fazla süreli projeler hakem onayı ile kabul edilebilir. Bu nedenle; proje bütçesinin, süresinin ve adam/ay hesaplamasının proje faaliyetleri ile tutarlı olup olmadığını, varsa bütçe, süre ve adam/ay için görüş kısmında öneride bulunmaları gerekmektedir.)
- Yazılım projelerinde KDV muafiyeti uygunluğu, (Kanuna göre teknoloji geliştirme bölgesinde faaliyette bulunan girişimcilerin kazançlarının gelir veya kurumlar vergisinden istisna bulunduğu süre içinde münhasıran bu Bölgelerde ürettikleri ve sistem yönetimi, veri yönetimi, iş uygulamaları, sektörel, internet, oyun, mobil ve askeri komuta kontrol uygulama yazılımı şeklindeki teslim ve hizmetlerinin, 25/10/1984 tarihli ve 3065 sayılı Katma Değer Vergisi Kanunu kapsamında katma değer vergisinden müstesnadır. Bu nedenle, hakemler projeyi değerlendirirken KDV muafiyet konusundaki görüşlerini de belirtmelidir.)
- Sunulan yeni projelerin eski projelerin tekrarı niteliğinde olmaması, (İlk proje sonrası sunulan yeni projelerde, proje konusunun Ar-Ge niteliği ve yenilikçi yönü açısından farklılıklarının ve sunulan projedeki faaliyetlerin, firmanın kazanmış olduğu mühendislik yeteneklerinin tekrarı niteliğinde olup olmadığını sorgulanması gerekmektedir.)
- Bölge içi ve dışında(proje dokümanlarında sunulmuş ise) geçirilmesi gereken sürelerinin uygunluğu, (Girişimci tarafından talep edilmesi halinde, girişimcilerin yürüttüğü Ar-Ge veya tasarım projesi kapsamında çalışan Ar-Ge veya tasarım personelinin; Bölgede yürüttüğü görevle ilgili olarak Bölge dışında geçirilmesi gereken sürelerin incelenmesi, uygun bulunanların onaylanması, Ar-Ge veya tasarım projesi kapsamında dışarıda geçirilen fiili sürelerle dair ilgili kurum ve kuruluştan temin edilen belgelerin incelenerek arşivlenmesi gerekmektedir.)

Hakemlerin proje değerlendirmelerini online veya firmayı ziyaret ederek yapmaları ve varsa sorularına doğrudan yanıt almaları beklenmektedir. Proje süresinin bitiminden en az **30 gün** önce girişimci şirket tarafından yeni proje başvurusu veya proje ek süre talebinde bulunulmalıdır. Proje değerlendirmelerinde, proje geçiş puanı ve puanlama yönetimi Yönetici Şirket tarafından değişen koşullar dikkate alınarak belirlenir ve ilan edilir.

### 3.5. Karar Süreci

Hakemlerin en az ikisinin olumlu karar verdiği proje sahibi firmalar Sakarya Teknokent Yönetim Kurulu'nda görüşülür ve Yönetim Kurulu Toplantısı'nda onaylanması halinde Sakarya Teknokent A.Ş.'ye kabul edilir. Kabul sonrası Yönetim Kurulu onay yazısı firmaya sistem üzerinden otomatik e-posta yolu ile iletilir ve firma Kira Sözleşmesi imzalamak üzere Sakarya Teknokent' A.Ş.'ye davet edilir.

- Gerçek kişi girişimci başvurularında 15 günlük geçici kira sözleşmesi yapılarak Teknoloji Geliştirme Bölgesinde şirketleşmesinden sonra asıl kira sözleşmesi imzalanır. Şirket kuruluşunu tamamlayan Girişimciler Kuruluş Ticaret Sicil Gazetesi, Vergi Levhası, Faaliyet Belgesi, İmza Sirküleri ve Kira Sözleşmesi Damga Vergisinin Yatırıldığına Dair Makbuzu da Yönetici Şirket'e ulaştırmakla yükümlüdür.
- Tüzel kişi girişimci başvurularında 15 günlük geçici kira sözleşmesi yapılarak Teknoloji Geliştirme Bölgesine şube açılışı veya şirket merkezinin Teknoloji Geliştirme Bölgesine alınmasından sonra asıl kira sözleşmesi imzalanır. Şirketin şube açılışı veya merkezinin taşınması işlemlerini tamamlayan Girişimciler Kuruluş Ticaret Sicil Gazetesi, Vergi Levhası, Faaliyet Belgesi, İmza Sirküleri ve Kira Sözleşmesi Damga Vergisinin Yatırıldığına Dair Makbuzu da Yönetici Şirket'e ulaştırmakla yükümlüdür.
- Yönetici Şirket, işlemlerini tamamlayan Girişimcilere, Bölgede yürütülecek olan Ar-Ge veya tasarım projelerinin kabulüne ilişkin olarak Genel Müdürlükçe elektronik ortamda oluşturulmuş proje kodunu içeren **Proje Kabul Belgesini** düzenlemekle yükümlüdür.

### 3.6. Proje Ek Süre Talebi

Projenin, proje esas başvuru formunda öngörülen ve hakemlerce onaylanan süre içerisinde bitirilmesi esastır. Bununla birlikte;

- Mücbir sebepler,
- Müşteri gereksinimlerinin değişmesi veya
- Projede kullanılacak yöntem ve teknolojideki değişikliklerin olması

durumunda proje süresinin uzatılması talep edilebilir. Verilecek ek süre, en fazla toplam proje süresinin %25'i kadar olabilir. (Ondalıkla kalan süreler üst tam aya yuvarlanır). Bu talepler proje değerlendirme sürecinde görev almış hakemlerden birinin görüşü alınarak Sakarya Teknokent A.Ş. tarafından karara bağlanır. Mücbir sebep gerekçe gösterilerek süre uzatımı talep edilmesi durumunda, söz konusu mücbir sebebin belgelendirilmesi zorunludur. Bunun yanında iş paketleri sürelerinde değişiklik olduysa açıklaması/gerekçesi belirtilmeli, iş-zaman planına etkisi gösterilmelidir. Ek süre için başvurular proje bitim tarihinden en az **30 gün** önce portal üzerinden yapılmalı, ilgili dilekçe proje ve ek süre ücreti makbuzu/dekontu Sakarya Teknokent A.Ş.'ye teslim edilmelidir.

Ek süre taleplerinin yukarıda belirtilen 3 koşuldan en az birinin gerçekleşmesi durumunda yapılması ve ek süre talebinde bu koşul(lar) özelinde ayrıntılı olarak açıklanması gerekmektedir. Mücbir sebep olarak kabul edilebilecek haller; olağanüstü doğa olayları, deprem, yangın, su baskını benzeri doğal afetler, kanuni grev, lokavt, genel salgın hastalık, ambargo ve yabancı ülkelerin kısıtlamaları, terör eylemleri, sabotaj, savaş (ilan edilmiş olsun ya da olmasın) ve abluka olması, kısmi veya genel seferberlik ilanı ve benzeri hallerdir. Burada ifade edilen hallerin mücbir sebep olarak kabul edilebilmesi için mücbir sebebin yetkili/ilgili merciler tarafından belgelendirilmiş olması zorunludur.

### 3.7. Projenin Tamamlanması

Bölgede başlatılan Ar-Ge veya tasarım projelerinin Bölgede sonuçlandırılmasını takiben Girişimci firma portal sistemi üzerinden Proje Sonlandırma Formu doldurarak projeyi kapatmak ile yükümlüdür.

### 3.8. Üretim Yapan Firma Başvuruları

Sakarya Teknokent Yönetim Kurulu kararları ve ilgili yasal yönetmelik gereği başvuru formlarında "Üretim" için yer talepleri yapılmayacaktır. Firmalar, Ar-Ge faaliyetleri sürecinde geliştirdikleri ürünleri ilgili Yönetmelikte tarif edildiği şekilde laboratuvar ve pilot tesis ölçeğinde üretebilirler. Söz konusu üretimin yapılabilmesi amacıyla, firmalar iş ve malzeme akış şemalarını Yönetici Şirket'e onaylatmak zorundadırlar.

Ancak gelişen şartlar doğrultusunda, yüksek katma değer yaratacağı düşünülen ve Bölgede bulunmasında sakınca görülmeyen nitelikte, Bölgede yürütülecek bir Ar-Ge faaliyetine dayalı olarak yapılması gündeme gelebilecek üretime Yönetim Kurulunca izin verilebilir. Bu çerçevede, Ar-Ge faaliyetleri neticesinde üretim faaliyetlerini gelecekte Sakarya Teknokent A.Ş.'de sürdürmeyi öngören firmalar da Ar-Ge birimleri için başvuruda bulunabilirler. Sakarya Teknokent A.Ş. yeşil bir teknopark olarak tasarlanmış olduğundan üretim aşamasında gürültü, koku ve çevre kirliliğine izin verilmez.

### 3.9. Kuluçka Merkezi Başvuruları

Sakarya Teknokent A.Ş. özellikle genç ve yeni işletmeleri geliştirmek amacıyla bir Kuluçka Merkezi oluşturmuştur. Girişimci, başvuru formunu Sakarya Teknokent A.Ş.'nin web sayfası üzerinden eksiksiz bir şekilde doldurup Yönetici Şirketin değerlendirmesine sunulmalıdır. Kuluçka başvurusunda bulunan şirketler ise en fazla 36 aylık firmalar olabilir. Kuluçka Merkezi başvuruları en az bir hakem tarafından değerlendirilir. Değerlendirme sonuçlarının Yönetim Kurulu'nda da onaylanması halinde Sakarya Teknokent A.Ş.'ye kabul edilir. Sakarya Teknokent A.Ş. sahip olduğu fiziki mekânların bir bölümünü Kuluçka Merkezi olarak ayırır ve kabul edilen kuluçka projelerine bu alanlarda ofis/laboratuvar/atölye, Yönetim Kurulu'nca belirlenecek düşük ücret tarifeleriyle proje süresi esas alınarak en fazla 36 ay süre ile yer tahsis edilebilir.



### 3.10. Belge ve Bilgilerin Doğruluğu

Başvuru yapan firmalardan; başvuru sürecinde verilen her türlü yazılı belge, bilgi ve dokümanın, görüşmeler esnasında ifade edilen her türlü sözlü bilgi ve açıklamanın doğruluğunu, gerçeği yansıttığını beyan eder. Herhangi bir bilgi, ifade ya da belgenin, eksik ya da hatalı olduğunun tespit edilmesi halinde Yönetici Şirket bu hata, eksikliğin giderilmesini ister ve/veya başvuruyu değerlendirme dışı bırakabilir. Girişimci şirket tarafından verilen bilgi ve belgelerin hatalı/yanıltıcı olması halinde Yönetici Şirket, girişimci şirket ile imzaladığı kira sözleşmesini tek taraflı olarak fesih edebilir.

### 3.11. Proje Bitirme Belgesi Başvurusu ve Onayı

Girişimcinin talep etmesi durumunda proje bitirme belgesi düzenlenmesi,

- Proje bitirme belgesi talep eden işletmeler Bölgede tamamlanan projeleri için elektronik ortamda başvuruda bulunur.
- Yönetici şirket ilgili başvuruyu değerlendirir, proje bitirme komisyonuna sevk eder, komisyonca uygun bulunan proje bitirme başvuruları elektronik ortamda kabul edilir ve bakanlık onayına sunulur.
- Bakanlık tarafından elektronik ortamda onaylanarak oluşturulan belge, yönetici şirket aracılığıyla girişimci firmaya iletilir.

### 3.12. Teknolojik Ürün Proje Başvurusu ve Kabulü

- İşletmeler, Sakarya Üniversitesi Teknoloji Geliştirme Bölgesinde başlatıp sonuçlandırdıkları Ar-Ge veya tasarım projeleri sonucu elde ettikleri teknolojik ürünün üretilmesi için gerekli olan yatırımı, yönetici şirketin uygun bulması ve Bakanlığın izin vermesi şartıyla, Sakarya Üniversitesi Teknoloji Geliştirme Bölgesi içerisinde yapabilirler. Söz konusu yatırıma konu olan teknolojik ürünün üretim izin belgeleri, ilgili kurum ve kuruluş tarafından Bakanlık görüşü alınarak öncelikle verilir. Bu yatırımlara ilişkin faaliyetler, 4/1/1961 tarihli ve 213 sayılı Vergi Usul Kanunu gereğince tutulması zorunlu defterlerde, yatırım yapan işletmelerin Bölgede yürüttükleri Ar-Ge veya tasarım faaliyetlerinden ayrı olarak izlenir. Bu yatırımlar nedeniyle Bölgede çalışan personel ve bu yatırımlarından elde edilecek kazançlar Bölge dışında faaliyet gösteren işletmelerin ve bunların personelinin tabi olduğu esaslara göre vergilendirilir.
- Başvuru sahibi, teknolojik ürün yatırım başvurusu için Teknolojik Ürün Tanımlama Belgesini oluşturur ve yatırım alanı, makine teçhizat bilgisi, yatırım maliyet tutarı, üretim teknolojisi, prosesi, prosesin ve ürünün neden olabileceği çevre kirliliği ile çevre ve insan sağlığını korumak için alınacak tedbirleri, personel ihtiyacı, işletme maliyeti, pazar araştırması, arıtma tesisi konusu ve benzeri başlıkları içeren yatırıma yönelik hazırlanmış Yatırım Fizibilite Raporu ile birlikte yönetici şirkete müracaat eder.
- Teknolojik Ürün Tanımlama Belgesi ve Yatırım Fizibilite Raporu'nun yönetici şirkete teslimini takiben, üçü öğretim elemanı ve ikisi sektör uzmanı olmak üzere, en az beş kişilik Teknolojik Ürün Değerlendirme Komisyonu yönetici şirket tarafından oluşturulur ve bir ay içerisinde bu komisyon tarafından teknolojik ürün olup olmadığına ve Bölge içerisinde yatırımının uygunluğuna yönelik gerekli inceleme ve değerlendirme yapılır.
- Komisyon yaptığı incelemede ürünle ilgili;
  - Bilimsel bir bilgiyi kullanmak veya geliştirmek suretiyle tasarlanıp tasarlanmadığı,
  - Var olan bir ihtiyacı daha iyi düzeyde karşılayıp karşılamadığı,
  - Ürünün ihracat veya ithal ikamesi potansiyelinin olup olmadığı,
  - Yaşam standardının yükselmesine katkıda bulunup bulunmayacağı,
  - Sahip olduğu teknik özelliklerin veya farklılıklarının teknolojik düzeydeki yenilikçiliği temsil edip etmediği,
  - Ürün malzemelerinin, parçalarının ve yerine getirdiği işlev/işlevlerin birbiriyle uyum gösterip göstermediği,

- Ürünün tasarım özelliklerinin geliştirmeye açık olup olmadığı,
  - Ürünün piyasa standartlarına ve ilgili yönetmeliklere uygun olarak test edilip edilmediği,
  - Üretim ve üretim sürecinin çevreye olumsuz etkisi olup olmayacağı, hususlarında değerlendirir.
- Genel Müdürlükçe ilan edilen yüksek teknoloji alanlarında teknolojik ürün yatırıma izin verilir.
  - Teknolojik ürün yatırımı için gerekli olan bina ve tesis yapılaşma miktarı Bölgenin toplam yapılaşma hakkının yüzde otuz beşinden fazla olamaz. Birden fazla alanı olan Bölgelerde bu tesislerin yapılaşma hakkı her bir Bölge alanı için ayrı hesaplanır.
  - Teknolojik ürünün yatırım talebinin Teknolojik Ürün Değerlendirme Komisyonu tarafından olumsuz bulunması halinde sonuç başvuru sahibine yönetici şirket tarafından bildirilir. Değerlendirmenin olumlu bulunması durumunda, yönetici şirketin uygun görüşü ile birlikte, Teknolojik Ürün Değerlendirme Komisyon Raporu, teknolojik ürün yatırımının yapılacağı binanın da gösterildiği Bölge alanının tümünü kapsayan vaziyet planı ile aynı binaya ilişkin uygulama projeleri yönetici şirket tarafından yatırım izni için elektronik ortamda Bakanlığa iletilir. Bakanlık, Kanun ve bu Yönetmelik çerçevesinde yatırım talebini inceler ve uygun bulması durumunda yönetici şirkete bildirir. Bu bildirim takiben, üretim yapmak isteyen işletmelere Kanun, bu Yönetmelik ve Bölge işletme yönergesine uygun olarak Bölge yönetici şirketince yer tahsisi yapılır. İlgili kurum ve kuruluşlardan alınacak gerekli üretim izin belgeleri Sakarya Teknokent A.Ş. tarafından Genel Müdürlüğe iletilir.

İşletmeler, Bölge’de başlatıp sonuçlandırdıkları Ar-Ge projeleri sonucu, elde ettikleri “teknolojik ürünün” üretilmesi için gerekli olan yatırımı, Yönetici Şirket’in uygun bulması ve Bakanlığın izin vermesi şartıyla, Bölge içerisinde yapabilirler. Yatırıma konu olan teknolojik ürünün üretim izin belgeleri, Bakanlık tarafından verilir.

## DÖRDÜNCÜ BÖLÜM

### *Girişimcilerin Bölge'deki Faaliyet Süreci*

#### 4.1. Bölge'deki Faaliyetlerde Uyulması Gereken Hususlar

Sakarya Teknokent A.Ş.'de yer almaya hak kazanan firmaların, sözleşme imzalanması ve ofis/yer tesliminden itibaren faaliyetlerini sürdürdükleri sürece, ilgili yasal mevzuatlara ve Sakarya Üniversitesi ile Yönetici Şirket tarafından belirlenen hususlara uygun hareket etmeleri gerekmektedir.

##### 4.1.1. Girişimci Firmaların Bölge'ye Taşınmadan Tamamlanması Gereken İşlemler

Sakarya Teknokent Bölgesi'ndeki faaliyetlerinin 4691 Sayılı Yasa'da tanımlanan haklardan faydalanabilmesi için firmaların Teknokent bünyesindeki birimlerinin Vergi Usul Kanunu Madde 156'da tanımlandığı üzere "işyeri" vasıflarında olması gerekmektedir. Başvuru yapan girişimci firmaların kira sözleşmesi başlangıç tarihinden itibaren **15 gün** içinde; imzalanan kira sözleşmesinde belirtilen şirket ünvanlı ve adresi aynı olacak şekilde Sakarya Ticaret Sicil Müdürlüğü'ne müracaat edilerek şirket kurma işlemleri tescil ettirilir.

Teknokent içinde faaliyet gösterecek olan girişimci firmaların kanun kapsamındaki faaliyetlerini ayrı bir yerde izlemeleri gerekmekte olup, muhasebe ile diğer tüm kayıtların ayrı takip edilmesi istenmektedir. Bu kapsamda Sakarya Teknokent A.Ş.'de çalışacak muafiyet kapsamındaki tüm personelin SGK ve Bölge çalışma kayıtlarında işyeri olarak Sakarya Teknokent A.Ş. birimi ve/veya şubesi olarak görünmelidir. Ayrıca sigorta primi işveren hissesi desteğinden yararlanabilmek için, Yönetici Şirket'ten alacakları Mükellef Bildirimi belgesiyle işyerinin bağlı bulunduğu Sosyal Güvenlik İl Sigorta Müdürlüğüne yazılı olarak müracaat etmeleri gerekir.

Girişimci firma, Yönetici Şirket tarafından istenilen tüm bilgi ve belgeleri doğru, eksiksiz ve zamanında sunulmasına ve Ar-Ge portalına veri girişini zamanında yapacağına dair Girişimci Taahhütname Formunu kira sözleşmesi yapılması esnasında imzalar.

Kira sözleşmesi imzalanan ve Sakarya Teknokent A.Ş. Bölgesinde faaliyet gösterecek şirketin kuruluş işlemleri tamamlanan firmaların **15 gün** içinde aşağıdaki bilgi ve belgeleri Yönetici Şirket'e teslim etmeleri ve portal kayıtlarının yapılması gerekmektedir.

Verilmesi Gereken Evraklar,

- Faaliyet Belgesi,
- Vergi Levhası,
- Yetkili İmza Sirküleri,
- SGK İşyeri Sicil Kaydı,
- Kira Sözleşmesinin Damga Vergisi Makbuzu

Portal Sisteminde Doldurulması Gereken Alanların Güncellenmesi;

- Firma Teknokent yetkilisinin adı- soyadı
- Teknokent ofisinin iletişim bilgileri (telefon, faks, ...vs)
- Duyurular ve haberleşme için kullanılacak bir e-posta adresi
- Tanıtımlarda kullanılmak üzere hazırlanmış bir firma profili yazısı ve logosu
- Teknokent bünyesinde yer alacak personelin ad ve soyadları
- 4691 Sayılı Kanun kapsamında sağlanan muafiyetlerden yararlandırılan personelin SGK ve Bölge çalışma bildirimlerinin birer kopyası, özgeçmişleri, görev tanımları, işe başlama tarihleri,

İşlemlerin tamamlanmasında sonra girişimci firmaya ilgili vergi dairesi ve SGK il müdürlüğüne verilmek üzere Firma Kabul yazısı verilir.

#### 4.1.2. Firmaların Bölge'ye Taşınırken Uyması Gereken Hususlar

Bölge'ye taşınması için gerekli işlemleri tamamlayan tüm firmalar, kira sözleşmelerinde belirlenen alana aşağıdaki hususları dikkate alarak taşınırlar.

- Taşınacak firma, taşınma zamanını ve taşınma işinden sorumlu personeli en az 1 gün öncesinden Sakarya Teknokent A.Ş. 'ye yazılı olarak bildirmelidir. Firma taşıma işlemini ne tür araçlarla gerçekleştireceğini (plaka ve marka gibi özellikleri ile birlikte) gibi hususları da yazıda belirtir. Taşınma esnasında TIR vb. araçlar kullanılamaz. Taşıma için kullanılacak araçların yollar başta olmak üzere vereceği her türlü zararı firma tazmin etmekle yükümlüdür.
- Sakarya Teknokent A.Ş. taşınma tarihinin uygun olduğunu belirten ve taşınma sırasında firmaya yardımcı olacak yetkililerin bilgilerinin de bulunduğu bir yazı veya sözlü olarak firmanın taşınmasına onay verir.
- İlgili bilgiler Sakarya Teknokent A.Ş. tarafından başta Sakarya Üniversitesi güvenlik personeli olmak üzere taşınacak firma ve sorumlu personeli ile gerekli kişilere ulaştırılır.
- Firmalar mümkün olduğunca hafta sonları ve çalışma saatleri dışındaki saatlerde taşınmalıdır.
- Taşınma esnasında ortak alanlarda eşya tutmamaya ve girişleri kapatmamaya özen gösterilmelidir.
- Taşınma sırasında çevreyi kirletmemeye, gürültü yapmamaya ve çevreye rahatsızlık vermemeye özen gösterilmelidir.
- Taşınma sırasında binaya, diğer firmalarımıza ve üçüncü şahıslara verilen zararlar şirketten tazmin edilir.

#### 4.1.3. Firmaların Bölge'deki Faaliyetleri Süresince Uyması Gereken Hususlar

Sakarya Teknokent A.Ş.'ye kabul edilen firmaların, Bölge'deki faaliyetleri süresince uymaları gereken hususlar aşağıda belirtilmiştir;

- Girişimciler Kanun, Yönetmelik, Kira Sözleşmesi, Bölge İşletme Yönergesi ve Yönetici Şirket tarafından yapılan tüm düzenlemelere, taleplere ve Sakarya Üniversitesi Esentepe Kampüsü Yerleşkesi kurallarına uymakla yükümlüdürler. Girişimciler başvurarak ve kabul edilmeleri durumunda Yönetici Şirket ile sözleşme (Kira Sözleşmesini) imzalayarak sözleşmede belirtilen şartları da kabul etmiş olurlar. Bu nedenle girişimciler başvuru formunu doldurmadan önce Bölge, Bölge'deki faaliyetler ve bu faaliyetlerin yönetim ve denetimi ile ilgili Kanun, Yönetmelik ve Yönergeleri dikkatle okumakla yükümlüdürler.
- Firma çalışanlarının Sakarya Üniversitesi ve Sakarya Teknokent A.Ş. Yönetici Şirketi'nin yazılı ve sözlü genel kurallarına uyma zorunluluğu vardır. Firma çalışanlarının bu kurallara uymaları ile ilgili sorumludur. Yönetici Şirket, kurallara uymayan Teknokent firmalarını yazılı olarak ihtar eder. Üst üste kurallara uyma konusunda 3 ihtar alan firma ile yasal işlem başlatılabilir veya Bölge'den ihraç edilmesi sağlanabilir.
- Girişimci Kanunda belirtilen amaca uygun olarak faaliyet göstermek ve yürüttüğü faaliyetlere yönelik Yönetici Şirket tarafından talep edilen her türlü veri, istatistik ve belgeyi doğru, eksiksiz zamanında sunmakla ve bu yönde yapılacak her türlü izleme ve denetim faaliyetlerine destek vermekle yükümlüdür.
- Girişimci yeni başlatacağı her Ar-Ge ve tasarım projesi için başvuru sürecini uygulayarak Yönetici Şirket'ten uygunluk almak zorundadır. Yönetici Şirket'ten onay almadan yürütülen ve kanun kapsamındaki vergilerden yararlanılan vergisel avantajlardan dolayı Yönetici Şirket sorumlu değildir.
- Girişimci firma, Yönetici Şirket'in portalına takip eden ayın son gününe kadar, mali verilerini, yararlanılan muafiyet rakamlarını, ithalat/ihracat rakamlarını, Bölge dışında geçirilen süreleri, personel giriş/çıkışlarının ve portalda istenilen diğer bilgilerin girişini yapmak ve muafiyet raporunu

oluşturup Yönetici Şirkete onaylatmakla yükümlüdür. Zamanında yapılamayan veri girişlerinden dolayı sistem muafiyet belgesi verilmesine izin vermemektedir. Veri girişi yapmayan firmalar için ihtar yapılacak, devam etmesi halinde kira sözleşmesi tek taraflı feshedilecektir.

- Sakarya Teknokent A.Ş. bünyesinde yer alan firmaların, Bölge'deki faaliyetleri sırasında çevreyi kirletmemeleri gerekmektedir. Firmalar bu nedenle hava, su, görüntü ve gürültü kirliliği yaratma niteliği olan faaliyetlerde bulunamazlar.
- Firmalar faaliyetlerinde, yazılım geliştirme ve Ar-Ge ve tasarım çalışmalarını fiilen yapıyor olmaya özen ve önem göstermek zorundadır.
- Bölge'de yer alan firmalar faaliyetleri sırasında başta Sakarya Üniversitesi olmak üzere üniversiteler ve araştırma merkezleri ile iş birliği geliştirme arzu ve çabasında olmaları gerekmektedir.
- Bölge'de faaliyet gösteren gelir ve kurumlar vergisi mükelleflerinin, münhasıran bu Bölge'deki yazılım ve/veya Ar-Ge ve tasarım faaliyetlerinden elde ettikleri kazançlarına ilişkin gelir ve kurumlar vergisinden istisnanın uygulanabilmesi için mükelleflerin bağlı buldukları vergi dairesine kira sözleşmesi başlangıç tarihinden itibaren 30 gün içinde Yönetici Şirket'ten alınan mükellefin faaliyet alanlarını gösteren faaliyet belgesi (Firma Kabul Yazısı) ile başvuru yapmakla yükümlüdür.
- Girişimci şirketin yürüttüğü yazılım ve/veya Ar-Ge ve tasarım projesinin bir kısmının Bölge dışında yürütülmesinin zorunlu olduğu hallerde, girişimci şirket portal sistemine kanıt evrak ile birlikte giriş yapıp Yönetici Şirkete onaylatmakla yükümlüdür.
- Yönetici Şirket, ücreti gelir vergisi istisnasından yararlanan kişilerin Bölge'de fiilen çalışıp çalışmadığını denetler. Bölge dışında geçirilen sürenin Bölge'de yürütülen görevle ilgili olmadığını tespit edilmesi halinde, ziyana uğratılan vergi ve buna ilişkin cezalardan ilgili girişimci şirket sorumludur.
- Bölgede yer alan ve projelerinin tamamlanma tarihinden itibaren yeni bir proje sunmayan girişimcinin son projesinin tamamlanma tarihinden itibaren; 30 gün içinde ilgili vergi dairesine ve Sosyal Güvenlik Kurumuna bildirilecektir. Üç ay içerisinde yeni bir Ar-Ge veya tasarım projesi başlatılmaması halinde, mevcut kira sözleşmesi süresi dikkate alınmaksızın tek taraflı feshedilecektir.
- Yasal yükümlülükler uymayan girişimciler Sakarya Teknokent A.Ş. Yönetici Şirketi tarafından uyarılacak, hatanın-eksikliğin düzeltilmemesi veya tekrar edilmesi durumunda Teknokent Kira Sözleşmesi Yönetici Şirket tarafından tek taraflı olarak feshedilecektir.
- Bölge'de çalışan Ar-Ge, tasarım ve destek personelinin bu görevleri ile ilgili ücretlerinin vergi istisnasının uygulanabilmesi için, ilgili girişimci, Bölge'de çalışan ve Ar-Ge ve destek personelini, Ar-Ge ve tasarım projelerindeki görev tanımlarını, nitelik ve çalışma sürelerini gösteren listeyi her ay (Aylık Muafiyet Raporu) Yönetici Şirket'e onaylatmak, inceleme ve denetimlerde ibraz etmek üzere saklamak ile yükümlüdür.
- Bölge'de faaliyete geçen mükellefler, işe başlama, işi bırakma ve diğer değişiklikler konusunda Vergi Usul Kanunu ve Türk Ticaret Kanununda yer alan hükümlere uymakla yükümlüdür.
- Girişimci firmalar, Bakanlıkça istenilen formata uygun olarak portal üzerinden hazırlanmış, yıllık faaliyetlerine ilişkin, kendi serbest muhasebeci mali müşaviri veya yeminli mali müşavirince onaylı bilgilerin (Yıllık Raporların) yıl Mayıs Ayı başında Bakanlığa gönderilmek üzere Yönetici Şirket'e teslim etmekle yükümlüdürler. Aksi halde Haziran ayından itibaren girişimcilerin üç aylık muafiyet belgelerinin onaylanmaması, üçüncü ayın sonuna kadar bilgilerin iletilmemiş olması durumunda takip eden aydan itibaren aylık muafiyet belgelerinin onaylanmaması ve bu ay içerisinde ilgili girişimcilerin ihracına ilişkin işlemlerin başlatılması, ayrıca yönetici şirket olarak kendisinin her türlü hesap ve işlemlerinin yıllık olarak 1/6/1989 tarihli ve 3568 sayılı Serbest Muhasebeci Mali Müşavirlik ve Yeminli Mali Müşavirlik Kanununa göre yetkilendirilmiş yeminli mali müşavire incelenmesi, mali denetim raporunun birer örneğinin her yılın Mayıs ayı sonuna kadar aynı süre içinde kendisine ve Genel Müdürlüğe iletilir.

- Girişimcilerin birden fazla projesi olması durumunda muhasebe hesap planında her bir projenin gelirlerini ve giderlerini ayrı ayrı kaydederek, muhasebeleştirilmesi gereklidir. Girişimci fatura keserken mutlaka yürütmekte olduğu STB proje kodu (Sanayi Ve Teknoloji Bakanlığı Proje Kodu) ve adını yazarak ilişkilendirmelidir.
- Girişimci firmanın işteğal konusunda ve yürütmekte olduğu projelerde meydana gelecek değışiklikleri, değışiklik tarihini takiben ilk 15 gün içerisinde Yönetici Şirket'in portal sistemine kaydederek Yönetici Şirkete bildirmekle yükümlüdür.
- Girişimci, Yönetici Şirket'in yetkililerince yapılacak periyodik inceleme ve tetkikler sonucunda, işteğme yönergesine ve ilgili mevzuata uygun faaliyet göstermediğinin anlaşılması halinde kiraladığı yerden tahliyesi istenecektir.
- Girişimci firmanın kiraladığı alana ilişkin varsa elektrik, su, doğalgaz vb. işteğme giderleri her ay sonunda süzme sayaçlardan okunmakta ve ayrıca varsa girişimci firmanın ay içinde kullanmış olduğu (servis, yemek, toplantı salonu, teknik destek, otopark vb.) diğer hizmetler belirlenen hizmet tarifesi üzerinden kayıt altına alınır ve faturalandırılır. Girişimci firma Yönetici Şirket tarafından kesilen genel gider faturalarını ödemekle yükümlüdür. Aksi halde yasal takip başlatılır.
- Girişimci firma Yönetici Şirket tarafından sağlanan ortak hizmetleri almakla yükümlüdür.
- Girişimci kiraladığı ofisi/yeri ihtiyaç halinde değıştirmek, büyütme veya faaliyetini sonlandırma hakkına sahiptir. Girişimci 30 gün önceden yazılı olarak talebini bildirir ve Yönetici Şirket uygun gördüğü takdirde girişimcinin talebini değerlendirir.
- Girişimcinin kiraladığı alanda yapacağı tadilatlar sırasında, meydana gelecek değışiklikler, arızalar ve hataların teknik ve hukuki sorumluluğu girişimciye ait olacak ve bunların düzeltilmesine ait masrafları, girişimci ödemekle yükümlüdür.
- Girişimciler, işteğme yönergesindeki koşullara ek olarak Yönetici Şirket ile imzalanan kira sözleşmesinde belirtilen yükümlülükleri de yerine getirmekle yükümlüdür.
- Girişimci kiraladığı alandaki demirbaş, makine teçhizatlarının vb. kıymetli haklarının sigortalımasından yükümlüdür.
- Girişimci Bölge'de çalıştırdığı tüm personelin takibini ve puantajını tutmak ve 4857 sayılı iş kanunu mevzuatını uygulamak ile yükümlüdür.

#### **4.1.4. Ofis Alanlarında Dikkat Edilmesi Gereken Hususlar**

- Firmalar kiraladığı alanlarının güvenliği, temizliği, bakım ve onarımından kendileri sorumludur; ancak arzu edilirse ofis alanlarında meydana gelen arızaların giderilmesinde Sakarya Teknokent A.Ş.'den bedeli mukabilinde hizmet talep edilebilir.
- Firmalar ofis alanlarındaki faaliyetleri sırasında Yönetici Şirket'in koymuş olduğu veya alacağı karar ve kurallara uymak zorundadırlar.
- Firmalar ofis alanlarında hava, su, görüntü ve gürültü kirliliği yaratma niteliği olan faaliyetlerde ve ayrıca araştırma amacı dışında patlayıcı, yanıcı ve tehlikeli madde bulunduramaz. Bu tür malzeme ile çalışmak zorunda olanların Yönetici Şirket'ten izin alması gerekmektedir.
- Girişimciler kiraladıkları alanda Yönetici Şirket'in izni olmadan hiçbir değışiklik yapmayacak ve kiraladığı alanlar dışındaki alanları işgal etmeyecektir. Ancak, girişimciler ofis içinde binanın ana taşıyıcı yapısına zarar vermemek ve mimari yapıyı bozmamak şartı ile hazırlanacak gerekli mimari, elektrik, mekanik projeleri Yönetici Şirket'ten onay alarak tadilat işlerini yapabilirler. Bu tadilatlar sırasında, meydana gelecek arızalar ve hataların teknik ve hukuki sorumluluğu girişimciye ait olacak ve girişimciler sebep oldukları hasarları gidermekle yükümlüdürler. Yönetici Şirket tarafından bu amaçla tahsis edilmiş alan dışında depolama yapmayacaktır. Ayrıca; girişimci kiraladığı alanda

yapacağı her türlü dekorasyon ve tamirat çalışmalarındaki gürültülü imalatları çalışma saatleri dışında yapacaktır. Girişimci tadilat sırasında ortaya çıkabilecek çöp ve atıkların Bölge dışına çıkarılmasından sorumludur.

- Girişimci Yönetici Şirket'in belirleyeceği yerde ve boyutta tanıtıcı tabelasını asacaktır. Yönetici Şirketin onayı olmadan reklam, afiş, pano veya tanıtıcı tabela asamaz.
- Girişimci kiraladığı alandaki tüm güvenlik önlemlerini almakla yükümlüdür. Ayrıca, Yönetici Şirket tarafından düzenlenen güvenlik kurallarına uymakla yükümlüdür.
- Girişimciler kiraladıkları alana ait kira, elektrik, su, telefon, ısıtma/soğutma, faks vb. giderlerini ve ayrıca talep edilen diğer hizmet bedellerini ödemekle yükümlüdürler.
- Firmaların binaların, genel ve ortak kullanım alanlarının temizliği için gereken özeni göstermekle yükümlüdür.
- Girişimci kiraladığı alanın yangın, diğer risk, tehlikelere ve üçüncü kişilere verebileceği zararlara karşı gerekli tedbirleri almakla ve bu hususlarda sigorta yaptırma sorumluluğunu yerine getirecektir.
- Girişimci, faaliyetlerinden kaynaklanan tehlikeli atıkları "Tehlikeli Atıkların Kontrolü Yönetmeliği" ne uygun olarak Yönetici Şirket'in denetiminde bertaraf etmekle yükümlüdür. Girişimci, Bölge'de bu tür atıklardan kaynaklanan her türlü zarardan Yönetici Şirket ve Bölge'de faaliyet gösteren diğer girişimcilere karşı sorumludur.

#### **4.1.5. Ortak Alanlarda Dikkat Edilmesi Gereken Hususlar**

- Girişimci faaliyetleri sırasında ofis alanlarında ya da ortak alanlarda oluşan zararları tazmin ederler. Ortak alanlarda firmaların kullanımına açık araç, tefişat ve cihazlara zarar verilmesi halinde sebep olduğu hasarı Yönetici Şirket tazmin edecektir.
- Yönetici Şirket tarafından belirlenen formata uygun isim tabelaları dışında herhangi bir tanıtım malzemesinin kullanılması için Yönetici Şirket'in onayının alınması gerekmektedir.
- Girişimciler çevre temizliği, çöp toplama, atık giderme ve tehlikeli atıkların kontrolü konusunda Yönetici Şirket ve mevzuat kapsamında belirlenmiş esaslara uymakla yükümlüdür.
- Girişimci personeli, kendi kontrolü altındaki alanlarda ve ortak kullanım alanlarında (özel ayrılmış alanlar hariç) "Tütün Mamullerinin Zararlarının Önlenmesine Dair Kanun" ile getirilen kısıtlamalara uymakla yükümlüdür.
- Girişimci firma personeli, Yönetici Şirket tarafından belirlenen otopark alanlarını kullanmakla yükümlüdür.
- Ar-Ge ve tasarım çalışması yapmasa da Teknokent 'teki girişimcilere destek olacak faaliyetlerde bulunan destek şirketleri (banka, hukuk danışmanlığı, yatırım danışmanlığı, marka, patent danışmanlığı, kargo, kafeterya, alakart, KOSGEB- TEYDEB vb. özel ve kamu sektörü organizasyonları) Teknokent'e kabul edilebilir.

#### **4.1.6. Bölge'ye Giriş Çıkışlar**

Girişimci, Bölge'de çalışan personellerine Teknokent Yönetimine başvurarak "Teknokent Kimlik Kartı" talebinde bulunmalıdır. Tüm personeller yerleşke içinde iken bu kartı taşımak zorundadırlar. Kimlik kartı almak için gerekli olan bilgi ve belgelerin (Fotoğraf, Nüfus Cüzdanı Fotokopisi, Personel CV'si, SGK İşe Giriş Belgesi ve edinilen sertifikalar ve diploma fotokopisi) portala personel tanımlaması kısmında eklenmesi ve Yönetici Şirkete onaylatılarak portal üzerinden kart talebinde bulunulması gerekmektedir.

Başvuru akabinde **3 işgünü** içinde "Personel Kimlik Kartı" çıkartılıp girişimciye teslim edilir. Girişimci personeli Bölge'de bulunduğu sürece giriş ve çıkışlarında kartı okutmalıdır. Girişimci firma personeli

Firmadan personel ayrılması durumunda portalda bulunan üst yazı ile Sakarya Teknokent A.Ş.'ye ayrılan personelin kimlik kartının iade edilmesi gerekmektedir. Kimlik kartı girişimci firmaların sorumluluğundadır. Doğacak her türlü problemde şirket muhatap olarak kabul edilir. Kimlik Kartları ücretli olup, kayıp ve hasar görme durumlarında tekrar müracaat edilerek çıkartılır. Ayrıca kartların kayıp durumlarında kayıp bildirimini yapılması gereklidir. Kapsam dışı personeller (sadece kimlik bilgileri portala yüklenmelidir) ve stajyerler (okuldan onaylı staj evrakları portala yüklenmelidir) portala girişi yapılmalıdır.

Girişimci firma ve/veya personel araçları "Taşıt Pulu" almak kaydı ile Bölge'ye teknokent giriş-çıkış kapısını kullanarak geçebilirler. Taşıt pulu (sticker) olmayan araçların Bölge'ye girişlerine izin verilmez.

Taşıt Pulu almak için,

- Dilekçe (Ar-Ge Portal Siteminden)
- Araç Ruhsat Fotokopisi
- Kullanıcı Nüfus Cüzdanı Fotokopisi

ile Sakarya Teknokent A.Ş.'ye Portal sistemi üzerinden dilekçenin elden teslimi ile başvurulur. Başvuru akabinde 10 gün içinde taşıt pulu çıkartılır ve teslim edilir. Araç sahibinin firmadan ayrılması durumunda, firma yazı Sakarya Teknokent A.Ş.'ye başvuru yaparak taşıt pulunu iade etmesi gerekmektedir.

Yönetici Şirket'in kiraladığı alanlarda mesai saatlerinde (08.30-17.30) binalarda bulunan güvenlik/danışma birimi girişimcilere gelen ziyaretçileri karşılayacak ve kaydedecektir. Girişimciler arzu etmeleri halinde ziyaretçilerini kendileri karşılayabilirler. Mesai saatleri dışında gelen ziyaretçileri ancak ziyaret ettikleri firmadan bir kişinin refakat etmesi şartıyla bina içine girmelerine izin verilecek ve 20.00 – 08.00 saatleri arasında ziyaretçi girişi olmayacaktır. Özel durumlarda İdari Ofise yapılacak yazılı dilekçe ile izin alınabilir. Ziyaretçilerde tüm firmalarının uymakla yükümlü olduğu Sakarya Üniversitesi Esentepe Kampüsü Yerleşkesi ve Teknokent kurallarına uymakla yükümlüdür. Girişimci ziyaretçileri, Sakarya Üniversitesi Esentepe Kampüsü Yerleşkesi kurallarına, ortak alan ve araçların kullanım esaslarına uyacaktır.

## **4.2. Bölge'deki Faaliyetlerin İzlenmesi**

Sakarya Teknokent A.Ş.'de faaliyet gösteren firmaların Bölge'deki faaliyetleri Yönetici Şirket tarafından izleyici hakemler, aylık muafiyet raporları, yıllık raporlar ve firma karnesi ile izlenmektedir.

### **4.2.1. Faaliyet İzleme**

Girişimci firma, faaliyetlerine ilişkin ilgili aya ait bilgileri bir sonraki ayın son gününe kadar portala girmeli ve Bölgedeki faaliyetlerine ilişkin Muafiyet Raporlarını Yönetici Şirkete her ay onaylatmalıdır.

Girişimci firma portal üzerinden oluşturduğu kendi mali müşaviri veya yeminli mali müşavirince onaylı Yıllık Raporları her yıl Mayıs ayı başında Yönetici Şirkete teslim etmelidir.

Yönetici şirket gerek gördüğü durumlarda projeyi değerlendiren hakemlerden birini proje izleyici hakemi olarak atayarak kendi belirlediği sürelerde projenin takibini yapabilir.

Sakarya Teknokent; ulusal kalkınmaya katkıda bulunmayı, ulusal rekabet edebilirlik düzeyimizi daha üst seviyeye taşımayı, Üniversite-Sanayi iş birliğini geliştirmek amacıyla bölgede işbirliğini teşvik eden faaliyetler yürütmeyi, toplumda Ar-Ge, inovasyon ve girişimcilik kültürünün gelişmesine katkıda bulunmayı hedeflemektedir. Bu sebeple Sakarya Teknokent, teknolojik kalkınmaya öncülüğünü sürdürebilmek için, oluşturduğu ekosistemin sinerjisinden; sağladığı altyapı olanakları, devlet ve üniversite desteklerinden yararlanan şirketlere, ulusal teknolojik kalkınmaya katkı sunabilmek amacıyla Performans Değerlendirme Sistemi (Firma Karnesi) oluşturmuştur Söz konusu değerlendirme sistemi ile belirlenen kriterler kapsamında girişimci firmaların performans ölçümünü gerçekleştirmek, birbiriyle ve önceki dönemlerle karşılaştırmak, düzenli aralıklarla yayınlamak ve girişimci firmaları belirlenen minimum performans değerinin altına düşmemeleri için bu kapsamda teşvik etmektedir. Performans kriterlerinin belirlenmesinde her yıl yayınlanan teknoparklar endeksi değerlendirme kriterleri etkilidir. Performans Kriteri Değerlendirmesi kapsamında, baraj puanının altında kalan Girişimci Firmalar



denetlemeye tabi tutulur. Denetleme sonucu alınan puanlar girişimci firmaların Teknoparkta faaliyetlerini sürdürebilme veya ihracı konusunda önem taşır.

Yönetici şirket TGB Endeks verilerine göre karar verdiği kriterler doğrultusunda firma faaliyetleri ile ilgili olarak kira indirimi yapılabilir.

Girişimci tarafından talep edilmesi halinde, Yönetici Şirket girişimcilerin yürüttüğü Ar-Ge veya tasarım projesi kapsamında çalışan Ar-Ge veya tasarım personelinin; Bölgede yürüttüğü görevle ilgili olarak Bölge dışında geçirilmesi gereken süreleri inceler, uygun bulunanları onaylar, Ar-Ge veya tasarım projesi kapsamında dışarıda geçirilen fiili sürelerle dair ilgili kurum ve kuruluştan temin edilen belgeleri inceleyerek arşivler

Yönetici Şirket her yıl girişimci firmaların portal sistemine girdiği veriler doğrultusunda yararlanılan vergi ve diğer teşviklerin rakamları raporlar ve analiz yapar. Vergisel Etki Değerlendirme Analizi Bakanlığa sunulur. İstatistiksel raporlar hazırlanır gerektiğinde veya istenildiğinde yetkililere bilgilendirme yapılır.

Formlarda verilen bilgiler Sakarya Teknokent A.Ş. tarafından KVKK (Kişisel Verilerin Korunması Kanunu) kapsamında değerlendirilmekte ancak yasal gereklilik durumunda yetkili kişi, kurum ve kuruluşların bilgisine sunulmaktadır. Firmaların verilerinin doğruluğu ile ilgili sorumluluk girişimcilere aittir.

#### **4.2.2. Çalışan Personelin İzlenmesi**

Girişimci firma, yasa kapsamında Sakarya Teknoloji Geliştirme Bölge'sinde çalıştıracağı personeli için Sosyal Güvenlik Kurumu'na Sakarya Teknoloji Geliştirme Bölge'sinde bulunan işyeri için dosya tescil ettirmeli ve personelin bu dosyaya sigorta girişi yapılmalıdır. Sigorta girişi yapılan personel için Yönetici Şirket'e portal üzerinden personel tanımlaması yaparak ilgili belgeler ile müracaat ederek Teknokent Kimlik Kartı çıkarttırılır. Girişimci firma personeli Bölge'de çalıştığı sürece giriş-çıkışlarını Teknokent Kimlik Kartı okutarak yapması gerekmektedir. İşe giren ve işten ayrılan personel bilgilerini kaydedip, personel bilgilerinin sürekli güncel tutulmasını sağlamalıdır. Ayrıca yasa kapsamındaki Ar-Ge ve tasarım personelin ay içinde Bölge dışında geçirdiği süreyi Ar-Ge veya tasarım personelinin yüksek lisans veya doktora eğitimi kapsamında Bölge dışında geçirilecek süreleri portala girmeli ve yönetici şirkete onaylatılmalıdır. Girişimci firma personel çalışma sürelerinin de listelendiği ilgili aya ait muafiyet raporunu takip eden ayın son gününe kadar Yönetici Şirkete onaylatmalıdır. Yönetici Şirket'e onaylatılan personel muafiyet formları gerektiğinde yetkililere ibraz etmek üzere saklanmalıdır.

Yönetici Şirket Kanun kapsamındaki personelin takibine ilişkin yöntemler geliştirebilir, sistem kurabilir. Girişimci firma ve personeli Yönetici Şirket'in kurduğu sisteme uymakla yükümlüdür.

#### **4.2.3. SGK Bilgi Formu**

Firma kuruluş işlemleri sırasında Sosyal Güvenlik Kurumu'na müracaat edip işyeri sigorta sicil numarası aldığı esnada Şirket'ten alacağı Firma Kabul Yazısını sigorta teşvikinden yararlanılacak kanun numarasını Sosyal Güvenlik Kurumu'na tanımlatılarak, bildirge parametreleri açtırılır.

### 4.3. Firmaların Bölge'deki Faaliyetlerinin Denetlenmesi

4691 sayılı kanun kapsamında vergisel teşviklerden yararlanan personelin kimlik kartı okuma sistemi ile Bölge'de çalışma süresi takip edilir.

Girişimci firma Kanuna, Yönetmeliğe, Bölge İşletme Yönergesine ve ilgili diğer mevzuata göre düzenleyici amaçlı denetlenir, Denetleme sonucunda aykırı faaliyetlerin tespit edildiği tarihten itibaren aylık muafiyet belgelerinin onaylanmaması, aykırı faaliyetlerin düzeltilmesi için girişimcilerin uyarılarak üç ayı geçmemek üzere belirli bir süre verilmesi, verilen süre sonunda aykırı faaliyetlerini düzeltmeyen girişimcilerin mevcut kira sözleşmesi süresi dikkate alınmaksızın girişimcinin Bölgeden ihraç edilmesini temin edecek gerekli önlemler alınır.

4691 sayılı kanun kapsamında Bakanlık, girişimcilerin faaliyet ve uygulamalarını gerekli gördüğü durumlarda denetler. Gerekliğinde ilgili kurum ve kuruluşlarla işbirliği yapar. Denetim sürecinde girişimciler her türlü bilgi ve belgeyi denetim elemanlarına vermekle yükümlüdür. Denetim sonucunda hazırlanan rapor Genel Müdürlüğe sunulur.

Bölge'de faaliyet gösteren girişimciler ile Bölge'de çalışan Ar-Ge ve destek ve tasarım personelinin yararlandıkları istisna ve muafiyetleri yönünden Maliye Bakanlığı'nca denetlenir. Bu denetim, Yönetici Şirketlerin sorumluluğunu kaldırmaz.

### 4.4. Bölge'de Girişimci Firmaların Yer Alma Seçenekleri

Sakarya Teknokent A.Ş.'ye kabul edilerek Bölge'de yer almak isteyen firmalara talepleri doğrultusunda, Sakarya Teknokent A.Ş. kapalı bina ofislerinde ve yap-devret-işlet modeli ile arazi kiralama seçenekleri sunulmaktadır.

#### 4.4.1. Ofis Alanı Kiralama

Girişimci firmaların Sakarya Teknokent A.Ş.'e proje başvuru ve kabul süreçleri tamamlanması halinde mevcut taleplerine uygun olan ofis alanı kiralama hakkı tanınmaktadır. Girişimci firma ile onaylanan projesi süresi kadar kira sözleşmesi yapılmaktadır. Girişimci firmalar ilave ofis ihtiyaçlarını Yönetici Şirket'e talep eder. Yönetici Şirket bu talebi değerlendirir ve uygun bulunması halinde ilave ofis için kira sözleşmesi yapılır. Diğer girişimcileri kısıtlamayacak şekilde standartlara uygun olarak kullanılabilmesi için kiralanan alanın büyüklüğünün çalışacak eleman sayısı ile orantılı olması gerekmektedir. Personel başına asgari 5 m2 arası yer ayrılması gerekmektedir. Girişimci firmanın kiralama yapıldıktan sonra ofis alanı yer değişikliği yapma hakkı bulunmaktadır.

#### 4.4.2. Bina İnşa Etme

Girişimci firmaların talepleri doğrultusunda, proje başvuru ve kabul süreçleri tamamlandıktan sonra yap-devret -işlet modeli ile açık alan kiralaması yapılır ve Açık Alan Kira Sözleşmesi imzalanır.

### Model 1: Altyapı Katılım Bedeli Ödeme Seçeneği

- İnşa edilecek olan açık alan altyapısı (atık su, su, elektrik, vb.) yapılmış olup, hazır bir şekilde tutanakla teslim edilir. Firma binası ile ilgili altyapı bağlantılarından sorumlu olacaktır.
- Altyapısı Hazır Alan için, firmadan bir defaya mahsus Yönetici Şirket tarafından kira tarifelerinde belirlenen "Altyapı Katılım Bedeli" ödenir. Altyapı katılım bedeli firmanın tercihi doğrultusunda peşin ve/veya taksitli olarak hesaplanır ve sözleşmede buna göre düzenleme yapılır.
- Açık alan firmaya 15 (onbeş) yıllığına kiralanır. Kira sözleşmesi başlangıcı açık alan teslimi yapıldığı tarihte başlar.
- Açık Alan Kira Sözleşmesi başlangıcından itibaren, firma bina inşasını azami 12 ay içinde tamamlamak ile yükümlüdür.

- Açık Alan Kira Sözleşmesi süre sonunda firma inşa ettiği binasını Yönetici Şirket'e bedelsiz devreder. Ancak aynı binada faaliyetlerine devam etmek istemeleri halinde kapalı alan kira tarifesi üzerinden kira sözleşmesi yapma hakları vardır.

### **Model 2: Kira Süresi Boyunca Aylık Kira Ödeme Seçeneği**

- İnşa edilecek olan açık alan altyapısı (atık su, su, elektrik, vb.) yapılmış olup, hazır bir şekilde tutanakla teslim edilir. Firma binası ile ilgili altyapı bağlantılarından sorumlu olacaktır.
- Firmalar konsorsiyum olarak bina yapabilirler. Konsorsiyumdaki firmaların inşaat tutarından paylarına düşen miktar teminat altına alınır.
- Firmalar bina inşasının bitiminden itibaren kira süresince, inşa edilen kapalı alan metre karesi için aylık olarak bedeli Yönetici Şirket tarafından belirlenmek üzere "Ar-Ge Binası Kullanım Bedeli" öderler. Ayrıca bedel her 5 yılda bir taraflarca tekrar değerlendirilecektir.
- Firma inşaatı kendi yapabileceği gibi dilediği bir firmaya da yaptırabilir. Ancak inşaat firmasının Yönetici Şirket tarafından onaylanması gerekmektedir.
- Alan tahsisi için inşaat bitiminden itibaren 119 ay süre ile yapılır. Firmalar dilerse daha uzun süreli alan tahsisleri için teklifte bulunabilirler.
- Firmalar bina uygulama projelerinin Yönetici Şirket tarafından onaylanmasından itibaren azami 12 ay içinde bina inşasını bitirmekle yükümlüdürler.

### **Model 3: Yönetici Şirkete Bina Yapma Seçeneği**

- İnşa edilecek olan açık alan altyapısı (atık su, su, elektrik, vb.) yapılmış olup, hazır bir şekilde tutanakla teslim edilir. Firma binası ile ilgili altyapı bağlantılarından sorumlu olacaktır.
- Firmalar kendi kullanımları için inşa ettikleri kapalı alan metrekaresi kadar da Yönetici Şirket için bina yapmaları, ya da aynı binada kendi kullanımları için yaptığı ofis alanı kadar ofis alanını Yönetici Şirket'e yapmamaları gerekmektedir.
- Burada firmaların sözleşme süresince kira olarak her hangi başka bir bedel ödemelerine gerek yoktur. Ancak üretilen alan kendi kullanım alanından küçük ise, bir bedel alınır. Alınacak bedel Yönetici Şirket için üretilen alanın büyüklüğüne göre Yönetici Şirket tarafından belirlenir.
- Açık Alan Kira Sözleşmesi süresi sonunda firmalar inşa ettikleri binayı Yönetici Şirket'e devrederler. Ancak aynı binada faaliyetlerine devam etmek istemeleri halinde kapalı alan kira tarifesi üzerinden kira sözleşmesi yapma hakları vardır.

#### **4.4.3. Bina İnşasında Uyulması Gereken Genel Hususlar**

- Sakarya Teknoloji Geliştirme Bölgesi'nde kendi binalarını inşa etmek isteyen girişimciler Yönetici Şirket ile imzaladıkları sözleşmeye uymakla yükümlüdür.
- Bölge'de bina inşa etmek isteyen girişimci, Bölge'de geçerli olan her ölçekteki Kentsel tasarım Projeleri, İmar Planları ve bunlara bağlı diğer planlarda belirlenen yapılaşma esaslarına uymakla yükümlüdür. Bölge'de, İmar Planlarında ve 4691 sayılı kanunda belirtilen kullanımlara ait yapılar haricinde yapı yapılamaz.
- Girişimci TGB Yapı inşaat esasları dâhilinde tüm proje ve dokümanları zamanında vermekle ve ilgili onayları almasına müteakip işlem yapmakla yükümlüdür.
- Girişimci, Yönetici Şirket ile imzaladığı sözleşmeye ek olarak, inşa edeceği yapıya ait Yapı Ruhsatına esas Avan Projelerini Yönetici Şirket'e teslim edecektir.

- Yönetici Şirket, girişimciye ait Avan Proje üzerinde Bölgenin genel görünümüne uygun olmak kaydıyla gerekli değişiklikleri önermeye ve buna yönelik girişimci tarafından yapılacak önerileri değerlendirmeye yetkilidir. Yapılan tüm değişiklikler Yönetici Şirket'in kontrolüne tabidir.
- Girişimci Bölge'de inşaata başlayabilmek için, yapıya ilişkin 1. etap Mimari, Statik, Makine ve Elektrik Tesisat Projelerini hazırlayıp/hazırlatıp Yönetici Şirket'e onaylatmak üzere teslim eder.
- Yönetici Şirket projeleri inceleyerek, eksik olması durumunda 15 gün içinde tamamlanmak üzere girişimciye iade eder. Girişimci, ilgili TMMOB Meslek Odalarından, onaylanmış bu projelerin Vizelerini yaptırarak Yönetici Şirket'e teslim eder.
- Yönetici Şirket, onaylanmış bu projeler sonucunda inşaata ait Yapı Ruhsatını düzenleyerek gerekli onayları alır ve girişimciye teslim eder.
- İnşaat sırasında mimari, inşaat, makina ve elektrik mühendisliğini ilgilendiren iş kalemlerinin kontrolünü Yönetici Şirket'in belirlediği teknik personel yapacaktır. Yönetici Şirket tarafından seçilen bu kontrollük personeli aylık raporlar düzenleyerek Yönetici Şirket'e bilgi verir. Kontrollük esnasında hatalı iş veya işlemlerin tespiti halinde Yönetici Şirket girişimciyi uyaracaktır. Yapının iç ve dış mekânlarının inşaatı tamamlanıp, yapı kullanıma hazır hale geldiğinde, Yönetici Şirket tarafından ilgili kontroller yapıldıktan sonra girişimciye Yapı Kullanma İzin Belgesi verilir. Bu belgenin alınmasıyla inşaat süreci sona erer.
- İnşaat sırasında Bayındırlık ve İskân Bakanlığı ve SAKARYA / Serdivan Belediye İmar Müdürlüğü'nün mevcut ve ileride çıkması muhtemel kanun, yönetmelik ve şartnamelerinin belirlediği esaslar ile emniyet standartları ve deprem ve yangın şartnamesinde belirtilen esaslara uyulacaktır. İnşaatla ilgili tüm sorumluluk girişimciye ait olacaktır.
- Bölgede yapılacak binanın mülkiyeti Yönetici Şirket'e ait olacaktır. Binanın kullanım hakkı, kira sözleşmesinde belirlenen süre boyunca girişimcide olacak, süre bitiminde Yönetici Şirket'e tüm hakları ile devredilecektir.
- Harçlar ve Belediyeler Kanunu'na göre yapılaşmaya dair SAKARYA / Serdivan Belediyesi'nce ve diğer resmi kurumlarca istenecek her türlü ücret Yönetici Şirket tarafından yazılı olarak bildirilecek ve girişimciden tahsil edilecektir.
- İnşaatın süresi girişimcinin Yapı Ruhsatını almasıyla, Yapı Kullanma İzin Belgesi'nin alınmasına kadar geçen süredir. Girişimci bu süre boyunca, Sakarya Üniversitesi Teknoloji Geliştirme Bölgesi Yapı ve İnşaat Esaslarına uyacak, Sakarya Üniversitesi Esentepe Kampüsü Yerleşkesi ve Teknoloji Geliştirme Bölgesi'nin düzenini bozacak ya da güvenliğine zarar verecek olaylara mahal vermeyecektir.
- Yatırımcıya, Yönetici Şirket tarafından belirlenen bir Bölge'ye, depo sahası da dikkate alınarak bir şantiye sahası ayrılacaktır. Yatırımcı bu Bölge çevresindeki yolları kesmeyecek ve başka alanlara tecavüz etmeyecek şekilde çalışacaktır.
- Hafriyat araçları şantiye sahası dışına çıkarken gerekli araç temizliği ve tedbirleri alınacaktır. (tekerleklerin yıkanması, hafriyatın üzerine branda çekilmesi, vb.)
- Firma isterse, ilgili bakanlıklar tarafından verilen gizlilik dereceli NATO ve Milli Tesis Güvenlik belgesine sahip olabilmek için tedbirleri, Yönetici Şirketin Yapı İnşaat Esaslarına uymak koşulu ve Yönetici Şirketi'nin onayını almak kaydıyla alabilir.
- Sakarya Teknoloji Geliştirme Bölgesi tarafından öngörülen şantiye alanının etrafı gürültü kirliliğinin önlenmesi ve emniyeti sağlaması için tahta ya da sac ile kapatılacak ve Yönetici Şirket'in istediği renge boyanacaktır. Bu koruma duvarına uygun görülen ölçü, renk ve aralıklarla emniyet uyarı levhaları asılacaktır.
- İnşaat girişine dışarıdan görülebilecek şekilde inşaat tanıtım tabelası (üzerinde işin adı, yüklenici firma, kontrollük, 1. keşif bedeli, bitim tarihi vb. bilgilerin olduğu) yer alacaktır.

- Şantiye binası (şantiye şefi, kontrollük personeli, mühendisler, muhasebe, sekreter ofisleri, mutfak, yemek salonu, bilgisayar hizmetleri, toplantı odası vb.) tüm ihtiyaçları karşılayacak nitelikte olacaktır. Şantiye sahasında ya da etrafında Yönetici Şirket'in izni olmadan yatakhane ve koğuş bulundurulmayacak ve fazla mesai dışında çalışan inşaat işçisi konaklamayacaktır.
- Şantiyede çalıştırılacak teknik ve destek personelin (yatılı ve yatılı olmayan) kimlik bilgileri Yönetici Şirket'e sunulacaktır. Bu personelle ilgili her türlü emniyetin ve güvenliğin temin edilmesi yatırımcıya aittir.
- Elektrik ve su altyapısı şantiye sahasına Yönetici Şirket tarafından getirilecek ancak dağıtım ve ücreti yatırımcı tarafından karşılanacaktır.
- Su, elektrik, telefon vb. ihtiyaçlar için gereken abonelik işlemleri ve onay alımları, Yönetici Şirket onayıyla yatırımcı tarafından yapılacaktır.
- Yatırımcı, şantiyesi için yaptırdığı abonelikleri (su, elektrik, telefon, vb.) inşaatın bitiminden sonra hesap kesme işlemini yaptırdıktan sonra bir tutanakla kapatır.
- Girişimci Yönetici Şirket'in izni dışında bina etrafı dolgu malzemesi olarak çakıl ve stabilize dışında malzeme kullanmayacaktır.
- İnşaat sırasında mevcut elektrik, haberleşme hatları ve su kanalları gibi altyapıya zarar verilmemesine dikkat edilecek, meydana gelen her türlü zarar girişimciden hemen tazmin edilecektir.
- Müteahhit firma ve inşaat çalışanları Sakarya Üniversitesi Esentepe Kampüsü Yerleşkesi'nde kendilerine tanımlanan alan dışında dolaşamaz.
- İnşaat sırasında yanıcı ve patlayıcı maddelerin depolanması ve/veya kullanılması için Yönetici Şirket'ten ve ilgili resmi kurumlardan özel izin alınacaktır.

## BEŞİNCİ BÖLÜM

### Üniversite İle Olan İşbirliği ve İlişkiler

#### 5.1. Öğretim Elemanları ve Araştırmacı ile İdari Personelin Bölge’de Çalışması

Öğretim elemanları 2547 sayılı Kanununun 39 uncu maddesinde öngörülen yurt içinde ve yurt dışında geçici görevlendirme esaslarına göre yapacakları çalışmaları Üniversite Yönetim Kurulu’nun izni ile Bölge’deki kuruluşlarda yapabilirler. Aylıklı izinli olarak Bölgelerde görevlendirilen öğretim üyelerinin Bölge’de elde edecekleri gelirler üniversite döner sermaye kapsamı dışında tutulur. Ayrıca öğretim elemanları Üniversite Yönetim Kurulu’nun izni ile yaptıkları araştırmaların sonuçlarını ticarileştirmek amacı ile bu Bölgelerde şirket kurabilir, kurulu bir şirkete ortak olabilir ve/veya bu şirketlerin yönetiminde görev alabilirler. Kamu kurum ve kuruluşları ile üniversite personelinin Bölge’de yer alan faaliyetlerde araştırmacı ve idari personel olarak hizmetine ihtiyaç duyulanlar, çalıştıkları kuruluşların izni ile sürekli veya yarı zamanlı olarak çalıştırılabilirler. Yarı zamanlı görev alan öğretim üyesi, öğretim görevlisi, araştırma görevlisi ve uzmanların bu hizmetleri karşılığı elde edecekleri gelirler, üniversite döner sermaye kapsamı dışında tutulur. Sürekli olarak istihdam edilecek personele kurumlarınca aylıksız izin verilir ve kadroları ile ilişkileri devam eder. Bunlardan sosyal güvenlik açısından 31.05.2006 tarihli ve 5510 sayılı Sosyal Sigortalar ve Genel Sağlık Sigortası Kanununun 4 üncü maddesinin birinci fıkrasının (c) bendi kapsamında sigortalı sayılanların asli kadroları esas alınarak belirlenecek sigorta primi işveren payı veya 5510 sayılı Kanununun geçici 4. maddesi kapsamına girenlerin emeklilik keseneği kurum karşılığı ve genel sağlık sigortası primleri görev yaptıkları ilgili tüzel kişilik tarafından karşılanır ve görevlerinin bitiminde kıdem tazminatı ödenmez. 04.11.1981 tarihli ve 2547 sayılı Yükseköğretim Kanunu’nun 36. maddesinin bu maddede yer alan düzenlemelere aykırı hükümleri uygulanmaz.

Öğretim üyesi, araştırmacı ve idari personele ihtiyaç duyan girişimciler üniversite ve/veya araştırma enstitü yönetimine yazılı olarak talepte bulunur. Üniversite ve/veya araştırma enstitüsü bu talebi yönetim kurulunda değerlendirir ve uygun görmesi halinde talepte bulunan kuruluşa görevlendirme yazısı gönderir. Girişimciler kurum onayından sonra birlikte çalışacakları üniversite personeli ile yapılacak işin tanımını ve şartlarını belirleyen “Danışmanlık Sözleşmesi” imzalanır ve imzalanan sözleşmenin bir nüshası Yönetici Şirket’e ulaştırmaları gerekmektedir. Danışmanlık sözleşmesinin sona ermesi durumunda Yönetici Şirket bilgilendirilir. Görevlendirilen personel girişimci firmanın faaliyetlerine ilişkin ise girişimci bu personele ödediği ücreti vergi istisnası kapsamında değerlendirir. Girişimci firma ödenen ücretlere aylık olarak huzur hakkı bordrosu düzenler ve muhasebeleştirir.

Ayrıca Üniversite öğretim elemanları ile projelerde işbirliği yapmak isteyen firmalar, Sakarya Teknokent bünyesindeki ADAPTTTO-Teknoloji Transfer Ofisine başvurulabilir. 30 günü aşmayan proje işbirliklerinde Sakarya Üniversitesi öğretim üyeleri üniversite yönetim kurulu kararı olmaksızın doğrudan görevlendirilebilmektedir. Daha uzun süreli işbirlikleri için üniversite onayının alınması zorunludur. Tüm akademisyen-proje eşleştirme süreçleri ADAPTTTO üzerinden yürütülmektedir.

Girişimci ve öğretim elemanları arasında yapılan sözleşmeler tarafları bağlayıcı nitelikte olup doğabilecek sorunlarda kurum ve Yönetici Şirketi’nin hak ve sorumluluğu yoktur.

##### 5.1.1. Öğretim Elemanı Girişimci Şirket Kurulumu Başvuruları

Öğretim elemanı, şirket başvuru formunu Sakarya Teknokent A.Ş.’nin web sayfası üzerinden eksiksiz bir şekilde doldurup Yönetici Şirket’in değerlendirmesine sunmalıdır. Öğretim elemanı şirket başvuruları da girişimcilerin başvuru sürecine benzer biçimde, öncelikle hakemler ve Sektör Temsilcileri Kurulu tarafından değerlendirilir. Değerlendirmenin uygun bulunması durumunda öğretim elemanı bağlı bulunduğu bölüm başkanlığına şirket kurmak için izin dilekçesi ile başvuruda bulunur. İzin sonrası öğretim elemanının şirket kurulumunun Sakarya Teknokent Yönetim Kurulu’nda da onaylanması halinde Sakarya Teknokent A.Ş.’ye kabul edilir.

## **5.2. Eğitim İşbirliđi**

Sakarya Teknokent A.Ş. bünyesinde yer alan firmaların Sakarya Üniversitesi Sürekli Eğitim Merkezi (SAÜSEM), Sakarya Üniversitesi ve diđer üniversiteler ile olan işbirliđi önem arz etmektedir. Firmaların öğrencilere staj ya da yarı zamanlı çalışma olanađı sağlaması, öğrenci projelerini desteklemesi, firma personelinin lisansüstü programlara katılmaya teşvik edilmesi, eğitime yönelik teknik, donanımsal eğitim desteđi sağlanması gibi konularda yapılan çalışmalar Sakarya Teknokent A.Ş. tarafından özellikle değerlendirilmektedir.

Sakarya Üniversitesi Sürekli Eğitim Merkezi (SAÜSEM) ile ilgili konulara ilişkin yapılan eğitimlere, bilgi günlerine girişimci firmalar davet edilmektedir. Yönetici Şirket tarafından çeşitli eğitimler düzenlenmektedir.

## **5.3. Araştırma İşbirliđi**

Sakarya Üniversitesi ile Sakarya Teknokent A.Ş. girişimci firmalarının işbirliđi yapma imkânı bulunmaktadır. Sakarya Teknokent A.Ş. firmaları projelerini geliştirme sürecinde Sakarya Üniversitesi ile araştırma işbirliđi yapmaları için teşvik ediliyor. Firmalar ile birebir toplantılar yapıp ihtiyaçları tespit edilip, Sakarya Üniversitesi ilgili akademisyenleri ile buluşturulması sağlanıyor. Ayrıca firmaların projeleri ile alakalı sanayiciler ile buluşturulması sağlanıyor. Yönetici Şirket'e üniversiteden öğretim üyesi görevlendirmesi yapıp, girişimcilere araştırma projeleri geliştirme sürecinde destek sağlanmaktadır.

## **5.4. Sosyal Amaçlı İşbirliđi**

Teknokent firmaları arasında sosyal amaçlı işbirliđi imkânı bulunmakta olup, Yönetici Şirket işbirliđi artırılması yönünde sosyal amaçlı işbirliklerini önemsemektedir. Bu doğrultuda Teknokent firmalarını spor aktiviteleri, yemek organizasyonları, halı saha maçları, hobi bahçesi, girişimcilik kampları vb. gibi sosyal organizasyonlar düzenleyerek bir araya getirmektedir.

# ALTINCI BÖLÜM

## Teknokent Hizmetleri

### 6.1. İdari Hizmetler

- **Kiralama Hizmetleri:** Sakarya Teknokent A.Ş.'de faaliyet göstermek isteyen firmalara kiralama yoluyla nitelikli ofis alanı sunmakta, kendi binasını yapmak isteyen kuruluşlara kira veya yap- devret -işlet yöntemiyle arazi tahsis etmektedir. Kira tarifelerinde belirlenen bedeller üzerinden kiralama yapılır. Kapalı alanlar için her ayın başında kira faturası kesilir. Kira sözleşme süresinde Ar-Ge ve tasarım proje süresi esas alınmakta olup min. 6 ay, max. 24 aydır. Proje süresinin 24 ayı aşması halindeki istisnai durumlarda, süre hakemler ve Yönetici Şirket tarafından kabul edilir ise, sözleşme süresi en fazla 36 ay olarak uzatılabilmektedir. Proje bitimi sonrasında, Yönetici Şirket tarafından yeniden değerlendirilip uygun bulunursa kalan proje süresi için yeniden sözleşme imzalanır. Kira ve ortak gider fiyatı artış oranları her yıl Aralık ayında ilan edilir.
- **Ortak Alan Hizmetleri:** Sakarya Teknokent A.Ş. 'de ortak alanlarda güvenlik, sivil savunma, çevre peyzaj, ortak alan için temizlik, su, elektrik, iklimlendirme (ısıtma-soğutma), otopark ve çeşitli teknik hizmetler sunulmaktadır. Hizmet tarifelerinde ortak alan bedeli metre kare/ay olarak belirlenir. Firmanın kiralamış olduğu alan metre kadar, hizmet tarifelerinde belirlenen kapalı alan metre kare bedellerine göre hesaplanır ve her aybaşında Yönetici Şirket tarafından fatura edilir.
- **Elektrik Hizmeti:** Sakarya Teknokent A.Ş.'de kapalı ofislere ve açık alan binalarına ayrı elektrik saati takılmaktadır. Bu doğrultuda firmaların ayrı abonelik yaptırımına gerek bulunmamaktadır. Elektrik sayaçları her ayın sonunda okunarak tüketim miktarları çıkartılır. Elektrik hizmet bedeli her ayın sonunda firmaya Yönetici Şirket tarafından fatura edilmektedir. İlave elektrik gücüne ihtiyaç duyan firmalar Yönetici Şirket'e yazılı talepte bulunur. İlave elektrik gücünün alınmasına ilişkin yapılan tüm masraflar firma tarafından karşılanmaktadır.
- **Su Hizmeti:** Sakarya Teknokent A.Ş.'de kapalı ofislere ve açık alan binalarına sağlanan su hizmeti ortak gider hesabından karşılanmaktadır. Bu doğrultuda firmaların ayrı abonelik yaptırımına gerek bulunmamaktadır.
- **Otopark Hizmeti:** Sakarya Teknokent A.Ş.'de otopark imkânı bulunmakta olup, firma personeli araçlarını Yönetici Şirket'in belirlediği kurallar doğrultusunda araçlarını park edebilir. Girişimci firma, personeline karşı sorumludur.
- **Toplantı ve Konferans Salonu ve Misafirhane Hizmeti:** Sakarya Teknokent A.Ş. firmalarına toplantı salonu, konferans salonu ve misafirhane kullanma imkânı bulunmaktadır. Firmalar portal üzerinden rezervasyon yaptırmak kaydı ile toplantı salonu, konferans salonu ve Misafirhane den yararlanabilirler.

### 6.2. Sosyal Hizmetler

- **Restaurant-Kafeterya-Kantin Hizmetleri:** Teknokent içindeki firmalara, firma personeline, misafirlere ve diğer personellere restaurant-kafeterya-kantin hizmetleri sunulmaktadır. Restaurant-Kafeterya-Kantin hizmetleri Yönetici Şirket tarafından belirlenen firma veya kişilere kiralanarak işletilmektedir. Bu hizmetler hafta İçi: 08.00 ile 18.00 saatleri arasında hizmet sunulmaktadır. Hafta sonları veya resmi tatillerde talep yoğunluğu olması halinde hizmet sunulmaktadır. Özel günler için organizasyonlar yapılır.
- **Sosyal Hizmetler:** Teknokent firmalarına hizmet vermek amacıyla Sakarya Üniversitesi içinde bankacılık ATM cihazları, posta dağıtım hizmetleri, kargo, danışma, bilgi yönetim ve iletişim sistemi, duyuru, bilgilendirme, Sakarya Üniversitesi Süleyman Demirel Kütüphanesi'nden faydalanma hizmetleri sunulmaktadır. Ayrıca Bölgeyi cazip hale getirmek ve işbirliğine teşvik etmek amacıyla, yemek organizasyonları, sosyal etkinlik ve animasyon, toplantılar, seminer ve bilgi günleri hizmetleri düzenlenmektedir.



### 6.3. Teknik Hizmetler

Sakarya Teknokent A.Ş.'de faaliyet gösteren firmalara aşağıdaki teknik ve destek hizmetleri sunulmaktadır.

- Enerji kaynaklarının kesintisiz devamlılığını, sürekliliğini ve kalitesini koruma,
- Tesislerin çalışır durumda olduğunun kontrol etme ve gerekli işletme ayarlarını yapma,
- İşletmenin sürekliliği için müdahale gerektiren çalışmaları yapma,
- Arıza ve talep halinde müdahale etme, uzmanlık gerektiren konularda ise ilk müdahale ve sözleşmeli servisi devreye sokma,
- Tüm koruyucu ve periyodik bakımları yerine getirme,
- Sözleşmesi mevcut olmayan firmalar ile "Bakım Sözleşmesi Yönetimi" oluşturma,
- Tesisatın teknik verilerini, yapılması gereken işletme ve koruyucu bakımlarını içeren "Log-Book" (Kayıt Defteri) hazırlama,
- Teknik işletmedeki yedek parçaların stok yönetimi,
- İyileştirme projeleri ile ölçülebilir değerleri toplama, yorumlama ve yayımlama,

### 6.4. Danışmanlık ve Destek Hizmetleri

Özellikle küçük ve orta ölçekli firmaların, teknik bilginin ekonomik değere dönüştürülmesi sürecinde Ar-Ge ve tasarım faaliyetleri için gerekli olan danışmanlık ve destek hizmetleri sunulmaktadır.

- Proje ve Ar-Ge Yönetimi Konularında Destek ve Danışmanlık,
- Finansal Kaynaklara Erişim Danışmanlığı,
- İş Geliştirme Hizmetleri Destek ve Danışmanlığı,
- Nitelikli İnsan Kaynaklarına Erişim Danışmanlığı,
- Pazarlama Danışmanlığı,
- Fikri ve Sınai Mülkiyet Hakları Yönetim Danışmanlığı,
- Üniversite Akademi Birimleri ve Akademisyenler ile İşbirliği Danışmanlığı,
- Hukuki Konularda Danışmanlık ve Eğitim,
- Bilişim Teknolojileri Danışmanlığı,
- Eğitim Hizmetleri,
- Seminer ve Fuar Hizmetleri,
- Ar-Ge Danışmanlığı,
- Teknik Danışmanlık,
- Hukuk Danışmanlığı,

- Muhasebe ve Mali Konularda Danışmanlık,
- Mentörlük Hizmetleri,
- Melek Yatırımcı ile Buluşturma Hizmetleri,

## 6.5. Kuluçka Hizmetleri

Kuluçka firmaları Ar-Ge, teknolojik yenilik, yazılım ve tasarım faaliyetlerine yönelik doğrudan desteklenen veya kamu kurum ve kuruluşları ile özel sektör işletmeleri tarafından yarışma programları ile desteklenmesi uygun görülen veya bu faaliyetlerde bulunan en fazla 36 aylık, proje sahibi girişimciler ya da yeni işletmelerdir.

Sakarya Teknokent A.Ş. Bölgede Ar-Ge ve yenilikçi firmaları yetiştirmek, genç ve yeni işletmeleri geliştirmek amacıyla kuluçka faaliyetlerinde bulunmaktadır. Bu kapsamda en fazla 36 ay olmak üzere proje süresine veya firma izleme/değerlendirmelerine göre yer tahsisi yapar.

Kuluçka programları kapsamında yönetici şirket; aşağıdaki hizmet ve destekleri, imkânları dâhilinde, girişimcilerin ihtiyaçları doğrultusunda sağlar:

- Ön kuluçkadan kuluçkaya geçişlerde uygun görülen girişimciye ücretsiz 6 ay süreli ofis tahsis hizmeti.
- Ofis imkanı, mobilya ve ekipman sağlanması, ihtiyaç duyulan altyapının ve ortak mekanların oluşturulması.
- Yarışma ve benzeri girişimciliği teşvik edici programların organize edilmesi.
- İlgili eğitim, seminer ve atölyelerin düzenlenmesi.
- Yönetim desteği, kritik iş ve teknik desteklerin verilmesi.
- Teknik ve idari konularda danışmanlık ve mentörlük hizmetlerinin sağlanması.
- Şirketleşme, ticarileşme, uluslararasılaşma ve benzeri alanlarda desteklerin sağlanması.
- Ar-Ge ve yenilik faaliyetleri ile tasarım faaliyetleri ile ilgili finansmana erişim konusunda danışmanlık sunulması ve mevcut programlara yönlendirilmesi veya uygun yapılar ile bir araya gelmesine destek olunması.
- Kuluçka firmalarının kendi aralarında ve Bölgede yerleşik diğer firmalarla etkileşim ve işbirliklerinin sağlanması.

## 6.6. Teknoloji Transfer Ofisi Hizmetleri

Yönetici şirket, Bölge alanında faaliyete geçildikten sonra üç yıl içerisinde kendi bünyesinde bir birim oluşturarak veya başka bir tüzel kişilik ile aralarında düzenlenecek bir protokol çerçevesinde teknoloji transfer ofisini kurar.

Teknoloji transfer ofislerinde, firmaların, girişimcilerin, üniversitenin ve bölgesel inovasyon ekosistemindeki paydaşların ihtiyaçları doğrultusunda, aşağıdaki hizmet ve destekler sağlanır.

- Teknoloji geliştiricisi Ar-Ge veya tasarım kurum ve kuruluşları ile Bölge firmaları, girişimcileri, teknoloji kullanıcısı sanayi şirketleri, kamu kurumları veya diğer teknoloji ya da Ar-Ge veya tasarım kurum ve kuruluşları arasında bilgilendirme, koordinasyon ve araştırma arz ve talebini yönlendirme çalışmalarının yürütülmesi.
- Yeni Ar-Ge ve tasarım şirketlerinin kurulmasının teşvik edilmesi, desteklenmesi ve işbirliğinin sağlanması.

- Fikri mülkiyet haklarına konu araştırma sonuçlarının tespiti, teknik uygunluk ve zamanlamasının değerlendirilmesi, hakların korunması, değerinin belirlenmesi, transfer modelinin belirlenmesi, pazarlanması, lisanslanması, lisanslamadan elde edilen gelirlerin yönetilmesi.
- Üniversiteler ile firmalar arasında sözleşmeli veya ortak Ar-Ge ve yenilik veya tasarım projelerini teşvik edecek çalışmaların yürütülmesi.
- Üniversite-sanayi işbirliği kapsamında öğretim elemanlarının ve şirketlerin araştırma ve geliştirme çalışmalarının organizasyonel yönüyle desteklenmesi.
- Bilimsel bulguların, buluş ve teknolojilerin en kısa zamanda ve verimli şekilde ürüne dönüşmesinin ve ticarileştirilmesinin desteklenmesi.
- Üretilen ürünün yurtiçinde ve dışındaki potansiyel alıcılara tanıtılmasına, pazarlamasına ve ulusal ve uluslararası alanlarda ticarileştirilmesine yönelik desteklerin sağlanması ve ilgili hizmetlerin sunulması.
- Fikri mülkiyet hakları ile ilgili lisanslama çalışmaları esnasında gizlilik taahhüdü, bilgi değişimi ve gizlilik anlaşması gibi tedbirlerle alakalı faaliyetlerin yürütülmesi.
- Strateji ve hedefler çerçevesinde orta ve uzun vadeli teknoloji transfer strateji ve politikalarının oluşturulması.

## 6.7. Teknoloji İş Birliği Programları

Yönetici şirket, teknoloji iş birliği programları çerçevesinde; Bölgede faaliyet gösteren firmaların Bölge içi, yurt içindeki ve yurtdışındaki firmalar, araştırmacılar ve araştırma kuruluşları ve ilgili kuruluşlar ile Ar-Ge ve teknoloji odaklı işbirlikleri oluşturulmasını sağlamak amacıyla aşağıdaki hizmet ve destekleri imkânları dâhilinde sağlar:

- Heyet ziyaretleri yapabilir, proje pazarları düzenleyebilir,
- Fuar, seminer, kongre, panel ve benzeri etkinlikler düzenleyebilir, bu tür etkinliklere katılımı sağlamaya yönelik çalışmalar yürütebilir,
- Kümeleşme faaliyetlerinde bulunabilir, iş birliği platformları, kümeleri ve ağları kurabilir,
- Var olan benzeri yapılara üye olabilir ya da var olan yapılarla iş birliği yapabilir, ortak çalışmalar yürütebilir,
- Teknoloji talep ve arzlarını buluşturmaya yönelik eşleştirme faaliyetlerinde bulunabilir,
- Bölgede yer alan şirketlerin; yürüttükleri projeler sürecinde karşılaştıkları sorunlara, teknolojik bir çözüm getirilmesi amacıyla Bölge içinde veya dışındaki şirketler, üniversiteler ya da diğer Ar-Ge kurum ve kuruluşları arasında koordinasyon faaliyeti yürütebilir,
- Yurt içi ve dışındaki teknoloji geliştirme bölgeleri ve benzeri yapılanmalarla birlikte teknoloji işbirliği programları kapsamında çalışmalar yürütebilir.

# YEDİNCİ BÖLÜM

## Yönetici Şirket Görev ve Sorumlulukları

### 7.1. Sakarya Teknokent A.Ş.'nin Görev ve Sorumlulukları

- Yönetici şirket, Kanunun amacını gerçekleştirmek üzere;
- Bölgeye ait planlama ve projelendirmenin yapılması, gerekli alt yapı ve üst yapı hizmetlerinin yürütülmesi,
- 29/6/2001 tarihli ve 4708 sayılı Yapı Denetimi Hakkında Kanun ve ilgili yönetmelik hükümleri uyarınca gerekli işlemlerin yapılması,
- Bölgede atık su, atık su alt yapı tesisleri, katı atık, toprak kirliliği, gürültü ve hava kirliliği, tehlikeli tıbbi atık, radyoaktif madde ve tehlikeli kimyasalların yönetimi, yangından korunma ve yangınla mücadele, acil durum planlarının hazırlanması ve koordinasyonu, tahliye, ilk yardım ve acil tıbbi müdahale ile doğal afetleri kapsayan konularda ilgili kurum ve kuruluşlarla koordinasyon içinde çalışarak ilgili mevzuat çerçevesinde gerekli önlemlerin alınması,
- Bölgede yangın ve doğal afetlere karşı tüm bina sigortalarının yaptırılması,
- Bölge için gerekli olan temizlik, elektrik, içme ve kullanma suyu, doğal gaz, akaryakıt, ısıtma ve havalandırma, dağıtım şebekeleri, kanalizasyon, atık su, Bölge içi yollar, ulaşım, ses ve veri iletişimi, internet hizmetleri ve diğer hizmetlerin sağlanması ve kesintisiz olarak sürmesi için gerekli önlemlerin alınması, çalışma esaslarının belirlenmesi, fiyatlandırmaların ve hesaplamaların yapılması ve uygulanması, her türlü bakım ve onarım hizmetlerinin sağlanması, alt ve üst yapılara zarar verenlerin tespiti ile zararların tazmininin sağlanması, ayrıca Kanun ve bu Yönetmelik kapsamında Bölgede yer alan kişilerin ihtiyaç duyacakları yeme, içme, eğlenme, dinlenme, dua etme yeri ve barınma gibi ekonomik, sosyal ve kültürel gereksinimlerinin imkân dâhilinde karşılanması,
- Bölge; üniversite veya organize sanayi bölgesi arazisi içerisinde ise üniversite veya organize sanayi bölgesi bünyesinde bulunan itfaiye araç ve gereçlerinden yararlandırılması, üniversite veya organize sanayi bölgesi alanı dışında ise yeterli sayıda itfaiye araç ve gereçlerinin hazır bulundurulmasının sağlanması ya da Bölge alanına en yakın ilgili kurum ve kuruluşlarla işbirliği yapılmasına yönelik gerekli önlemlerin alınması,
- Bölgede; hizmet vermek amacıyla yer almak isteyen kurum, kuruluş, yerli ya da yabancı tüzel veya gerçek kişiler ile Kanunun amacıyla örtüşen şekilde faaliyet gösteren ve Bölge içerisinde yer almak isteyen 28/2/2008 tarihli ve 5746 sayılı Araştırma, Geliştirme ve Tasarım Faaliyetlerinin Desteklenmesi Hakkında Kanun kapsamında kurulan Ar-Ge Merkezi veya Tasarım Merkezi, 3/7/2014 tarihli ve 6550 sayılı Araştırma Altyapılarının Desteklenmesine Dair Kanun kapsamında yeterlik alan araştırma altyapıları ile diğer kurum ve kuruluş taleplerinin değerlendirilmesi ve uygun bulunanlara Bölge işletme yönergesi doğrultusunda yer tahsisinin yapılması,
- Bölgede Ar-Ge veya tasarım faaliyetinde bulunmak üzere yer almak isteyen girişimcilerin münhasıran Bölgede yürütecekleri her bir Ar-Ge veya tasarım projesinin, yönetici şirketin belirleyeceği, konusunda uzman iki üyesi öğretim elemanı, bir üyesi ise sektör uzmanı veya 15/2/2013 tarihli ve 28560 sayılı Resmî Gazete'de yayımlanan Bireysel Katılım Sermayesi Hakkında Yönetmelik kapsamında lisansı olan bireysel katılım yatırımcısı olmak üzere proje ile ilişkisi olmayan en az üç üyeli, kuluçkaya uygun girişimcilere ait Ar-Ge veya tasarım projesinde ise konusunda uzman bir öğretim elemanı olmak üzere en az bir üyeli Proje Değerlendirme Komisyonuna; proje süresi ile birlikte Bölge içi ve dışında geçirilmesi gereken sürelerinin uygunluğu, yenilik barındıracak, herhangi bir alanda üretilebilir, kullanılabilir, uygulanabilir olacak, uygulanan teknolojinin bilinen durumunun aşılığını gösterecek, ticarileşme potansiyeli, ithal ikame veya ihracat potansiyeli olan yüksek teknolojik ürünleri geliştirebilecek, üründe ve üretim yöntemlerinde yenilik geliştirebilecek, ürün kalitesini veya standardını yükseltebilecek,

verimliliği artırabilecek, üretim maliyetlerini düşürebilecek, teknolojik bilgi üretilebilecek, ürünlerin katma değerini artıracak, etkin bir üniversite-sanayi işbirliği gerçekleştirebilecek bir Ar-Ge veya tasarım projesi olup olmadığı bakımından incelenmesi, inceleme sonucunun belgelendirilmesi, belgelerin arşivlenmesi, başka bir kamu ve uluslararası Ar-Ge veya tasarım destek programları kapsamında desteklenen ya da Ar-Ge veya tasarım projesi olduğu belirtilmek üzere kamu kurumu ve kuruluşlarınca oluşturulan projelerin ise Bölge işletme yönergesinde aksi yönde bir uygulama öngörülmedikçe yeniden incelemeye ve onaya tabi tutulmaması, başka bir Bölgede iken Ar-Ge veya tasarım faaliyeti yapan ve nakil talebinde bulunan girişimci firmanın Ar-Ge veya tasarım projesi ile ilgili bilgi ve belgelerinin temin edilmesi ve Ar-Ge veya tasarım projesi ve süreci yönünden bu bent kapsamında yeniden incelenmesi, incelemesi tamamlanan ve Ar-Ge veya tasarım projesi uygun görülen Bölgede yer almak isteyen girişimcilere, Bölge yönetici şirketi işletme yönergesi doğrultusunda bu bent kapsamında proje kabul belgesi düzenlenmesi, Bölgede yer tahsisinin yapılması, Bölgede kendilerine daha önce yer tahsis edilmiş olan girişimcilerin Bölgede yeni başlatacakları her bir Ar-Ge veya tasarım projesinin bu bent kapsamında değerlendirilmesi, Bölge yönetici şirketi işletme yönergesi doğrultusunda girişimcilere yer tahsisinin yenilenmesi, proje süresinin uzatılması işlemlerinin de bu bent kapsamında yapılması, kira sözleşmesinin kira üst limiti Genel Müdürlükçe belirlenmişse bu limiti geçmeyecek ve para birimi Türk Lirası olacak şekilde Ar-Ge veya tasarım projesi süresi ve girişimcinin bu Yönetmelik kapsamında Bölgeden ihracının söz konusu olabileceği hususu dikkate alınarak düzenlenmesi,

- Bölgenin yönetimi ve işletilmesi, Bölgede yer alacak girişimci başvuruları ile Bölgede yer alan girişimcilere yürütülecek her bir yeni Ar-Ge veya tasarım projesinin, projenin korunmasına ilişkin gizlilik şartlarına riayet edilerek değerlendirilmesi, uygun görülenlere yer tahsisinin yapılması, teknolojik ürünün üretilmesine izin veren Kanunun 8 inci maddesinin uygulanması, bu Yönetmeliğe uygun kira kontratlarının düzenlenmesi, Ar-Ge veya tasarım personelinin Bölgede yürütülen Ar-Ge veya tasarım projesi kapsamında ya da Ar-Ge veya tasarım personelinin yüksek lisans veya doktora eğitimi kapsamında Bölge dışında geçirilecek sürelerin onay işlemi, projelerin, girişimcilerin ve ücreti gelir vergisinden istisna tutulacak personelin izlenmesi, girişimcilerin Bölgeden çıkarılması gibi hususlar dahil Bölgede yürütülecek tüm faaliyet ve uygulamalara ilişkin usul ve esasları içeren ve Kanun kapsamında Bölgede yer alan tüm gerçek ve tüzel kişilerin uymakla yükümlü olduğu Bölge İşletme Yönergesinin Kanun ve bu Yönetmeliğe uygun olarak hazırlanması ve bir kopyasının yönetici şirket kuruluşunun Türkiye Ticaret Sicili Gazetesinde yayımlanmasını takiben en fazla üç ay içerisinde veya mevcut yönergede herhangi bir değişiklik yapılması halinde en fazla bir ay içerisinde Genel Müdürlüğe iletilmesi,
- Bölgede yer alan girişimcilerin üniversite veya yüksek teknoloji enstitüsü ya da kamu Ar-Ge merkez veya enstitülerinin olanak, birikim, altyapı, tesis, makine ve ekipmanlarından yararlanma yönündeki taleplerinin artırılmasına yönelik faaliyetlerde bulunulması ve bu taleplerin ilgili birimlerle koordinasyon içerisinde karşılanması,
- Bölgede yer alan girişimcilerin bu Yönetmelik kapsamında yönetici şirkete iletmekle yükümlü oldukları bilgi ve belgeleri süresinde iletmemeleri veya projelerinin tamamlanma tarihinden itibaren yeni bir proje sunmayan girişimcinin son projesinin tamamlanma tarihinden itibaren; otuz gün içinde ilgili vergi dairesine ve Sosyal Güvenlik Kurumuna bildirilmesi, üç ay içerisinde yeni bir Ar-Ge veya tasarım projesi başlatılmaması halinde, mevcut kira sözleşmesi süresi dikkate alınmaksızın kira sözleşmesinin feshi olunmuş sayılması ve girişimcinin Bölgeden ihraç edilmesini temin edecek gerekli işlemlerin yapılması,
- Bölgede yer alan girişimci Ar-Ge veya tasarım firmaları, Ar-Ge veya tasarım projeleri ve Bölgede istihdam edilen tüm Ar-Ge, tasarım ve destek personeli listelerinin, kayıt altına alınan detayları ile birlikte aylık olarak belirlenerek arşivlenmesi, aylık tutulan arşivlerin istenildiğinde ilgililere bildirilmesi,
- Kendisine ve Bölgede bulunan girişimcilerin faaliyetlerine ilişkin bilgilerin, Genel Müdürlükçe belirlenen şekle uygun olarak yazılı ve elektronik ortamda günlük veya aylık tutulması, kendi serbest muhasebeci mali müşaviri veya yeminli mali müşavirince onaylı yıllık bilgilerin her yılın Mayıs ayı sonuna kadar elektronik ortamda Genel Müdürlüğe iletilmesi, bu bende uygun hareket edilmemesi halinde Haziran ayından itibaren girişimcilerin üç aylık muafiyet belgelerinin onaylanmaması, üçüncü ayın sonuna kadar bilgilerin iletilmemiş olması durumunda takip eden aydan itibaren aylık muafiyet belgelerinin onaylanmaması ve bu ay içerisinde ilgili girişimcilerin

ihracına ilişkin işlemlerin başlatılması, ayrıca yönetici şirket olarak kendisinin her türlü hesap ve işlemlerinin yıllık olarak 1/6/1989 tarihli ve 3568 sayılı Serbest Muhasebeci Mali Müşavirlik ve Yeminli Mali Müşavirlik Kanununa göre yetkilendirilmiş yeminli mali müşavire incelenmesi, mali denetim raporunun birer örneğinin her yılın Mayıs ayı sonuna kadar aynı süre içinde kendisine ve Genel Müdürlüğe iletilmesinin sağlanması,

- Bölgede yer alan girişimcilerle ilgili olarak;
  - Girişimcinin, Kanunda belirtilen amaca uygun olarak faaliyet göstermesinin sağlanması, yürüttüğü faaliyetlere yönelik talep edilen her türlü istatistiksel veriyi içeren belgenin, eksiksiz ve zamanında temin edilmesi için gerekli denetimlerin yapılması,
  - Girişimcilerin faaliyetleriyle ilgili Bakanlık tarafından talep edilen bilgi ve belgelerin belirlenen süre ve formata uygun olarak iletilmesi,
  - Girişimcinin çalıştırdığı ücreti gelir vergisi istisnasından yararlanan kişilerin Bölgede fiilen çalışıp çalışmadığının denetlenmesi,
  - Girişimcinin çalıştırdığı ve istisna kapsamında olan destek personeli sayısı ile Ar-Ge ve tasarım personeli sayısının birbirlerine olan oranının Kanun ve bu Yönetmelikte belirtilen kriterlere uygun olup olmadığının denetlenmesi,
  - Girişimci tarafından talep edilmesi halinde, girişimcilerin yürüttüğü Ar-Ge veya tasarım projesi kapsamında çalışan Ar-Ge veya tasarım personelinin; Bölgede yürüttüğü görevle ilgili olarak Bölge dışında geçirilmesi gereken sürelerin incelenmesi, uygun bulunanların onaylanması, Ar-Ge veya tasarım projesi kapsamında dışarıda geçirilen fiili sürelerle dair ilgili kurum ve kuruluştan temin edilen belgelerin incelenerek arşivlenmesi,
  - Girişimcinin talep etmesi durumunda bu maddenin birinci fıkrasının (g) bendinde sayılan kriterler gözetilerek proje bitirme belgesi düzenlenmesi,
- Proje bitirme belgesi talep eden işletmeler Bölgede tamamlanan projeleri için elektronik ortamda başvuruda bulunur.
- Yönetici şirket, ilgili başvuruyu konusunda uzman en az bir öğretim elemanı veya sektör temsilcisine inceleterek değerlendirir, elektronik ortamda kabul eder ve imzalar.
- Genel Müdürlük başvuruyu değerlendirir, uygun bulması halinde söz konusu başvuruyu onaylar.
- Bakanlık tarafından elektronik ortamda onaylanarak oluşturulan belge, yönetici şirket aracılığıyla girişimci firmaya iletilir.
- Girişimcilere Genel Müdürlük tarafından elektronik ortamda proje kodu verilmiş proje kabul belgesi düzenlenmesi,
  - Girişimcilerin Kanuna, bu Yönetmeliğe, Bölge İşletme Yönergesine ve ilgili diğer mevzuata göre düzenleyici amaçlı denetlenmesi, denetleme sonucunda aykırı faaliyetlerin tespit edildiği tarihten itibaren aylık muafiyet belgelerinin onaylanmaması, aykırı faaliyetlerin düzeltilmesi için girişimcilerin uyarılarak üç ayı geçmemek üzere belirli bir süre verilmesi, verilen süre sonunda aykırı faaliyetlerini düzeltmeyen girişimcilerin mevcut kira sözleşmesi süresi dikkate alınmaksızın girişimcinin Bölgeden ihraç edilmesini temin edecek gerekli önlemlerin alınması,
  - Yönetici şirket kuruluş tarihinden itibaren ilk bir yıl içerisinde Bölgenin en az üç yıllık stratejik planının hazırlanması, stratejik plan süresinin dolması durumunda ya da ihtiyaç duyulması halinde yenilenmesi ve Genel Müdürlüğe iletilmesi,
  - Her yılın sonunda kendisine ve Bölgede yer alan Ar-Ge veya tasarım faaliyetinde bulunan işletmelere sağlanan destek ve muafiyetlerin etki değerlendirmesini yapmak üzere, Genel Müdürlükçe belirlenecek Teknoloji Geliştirme Bölgesi Etki Değerlendirme Raporu

Hazırlama Usul ve Esaslarına göre hazırlanan raporun, bir önceki yıl ile karşılaştırmasının yapılması, grafiksel ortamda gösteriminin sağlanması ve her yıl Haziran ayı içerisinde Genel Müdürlüğe iletilmesi,

görevlerinin yerine getirilmesi ile birlikte, Kanun ve bu Yönetmelik kapsamında Bölgenin yönetimi ve işletilmesi için gerekli olan işlemleri yapmakla yükümlüdür. Ayrıca, Bakanlık tarafından verilen destekler kapsamında; Yönetici Şirketin ve Bölgede yer alan işletmelerin başvurularına ait bilgi ve belgelerde tutarsızlık veya Kanun ve bu Yönetmeliğe göre uygunsuzluk tespit edilmesi halinde, bu durumdan başvuru sahibi işletme ile birlikte sorumludur.

- Ayrıca yönetici şirket, Bölge ihtiyaçları doğrultusunda girişimcilere eğitim, kuluçka, test, kalibrasyon ve kalite güvence ve benzeri konularda teknik hizmetler ile fikri mülkiyet haklarının korunması ve lisans, devir ve benzeri işlemleri, şirket kuruluşu, teknoloji transferi, finansman, vergisel ve hukuksal uygulamalar, risk sermayesi, pazarlama ve ihracat gibi konularda hizmet vermesi veya verilmesinin sağlanması, Bölgede faaliyet gösteren kurum ve kuruluşlarla girişimcilerin ortak ihtiyaçları doğrultusunda, bunların tek başlarına almalarının veya yapmalarının mali ve teknolojik açılardan mümkün olmadığı önemli üretim, test ve kontrol alet ve makineleri ile ekipmanlarının satın alınması veya kiralanması yolları ile temin edilerek amaca dönük olarak yeni ve yüksek teknoloji laboratuvarları, dijital (sayısal) üretim ve tasarım laboratuvarları ve üretim birimlerinin kurulması, işletilmesi, bedeli karşılığında ilgililerin kullanımına sunulması, gerektiğinde bu hizmetlerle ilgili olarak söz konusu alet, makine ve ekipmanı kullanacak, işletmecilik faaliyetini yürütecek konusunda uzmanlaşmış deneyimli personel istihdamı, bu konularla ilgili kişi ve kuruluşlarla gerekli işbirliği ve koordinasyonun sağlanması ile birlikte Ar-Ge faaliyetlerinde de bulunabilir.
- Bölge içerisinde bulunan, bu Yönetmelik kapsamındaki TEKMER, Ar-Ge Merkezi veya Tasarım Merkezi ile Araştırma Altyapıları kendi mevzuatına tabi olarak kurulur, yönetilir, işletilir ve denetlenir. Bu yapılar ile birlikte başka mevzuat kapsamında desteklenen ve Ar-Ge veya tasarım faaliyetinde bulunan girişimciler de Bakanlık ve Bölge yönetici şirketine karşı Yönetmelik kapsamında idari açıdan sorumludurlar.
- Bölge alanının ilanına ilişkin Cumhurbaşkanlığı Kararının Resmî Gazete’de yayımı tarihinden itibaren en fazla üç yıl içerisinde o Bölge alanında faaliyete geçilir. Mücbir sebepler dışında, belirtilen süre içerisinde, Bölge alanının faaliyete geçirilememesi halinde, Bölge yönetici şirketi süre uzatımı için Genel Müdürlüğe müracaat eder. Genel Müdürlükçe uygun görülmesi halinde bir defaya mahsus olmak üzere Bölge alanının faaliyete geçirilmesi için en fazla bir yıl ek süre verilebilir. Bu ek süre içerisinde, Bölge alanında faaliyete geçilememesi durumunda Cumhurbaşkanlığının Bölge alanının ilanına ilişkin kararı hüküm ve sonuçları ile birlikte ortadan kalkar. Ayrıca Bölge alanında faaliyete geçildikten sonra ilgili alanda mücbir sebep halleri dışında faaliyetin sona ermesi ve bir yıl içerisinde yeniden faaliyete geçilememesi durumunda Cumhurbaşkanlığının söz konusu alanın ilanına ilişkin kararı hüküm ve sonuçları ile birlikte ortadan kalkar. Bu durum, ilgili diğer kurum ve kuruluşlara bildirilir. Bölge alanları dışında açılacak olan kuluçka merkezine ilişkin Bakan Oluru alındıktan sonra en fazla altı ay içerisinde faaliyete geçilir. Mücbir sebepler dışında, belirtilen süre içerisinde, Bölge alanları dışında açılan kuluçka merkezinin faaliyete geçirilememesi halinde, Bölge yönetici şirketi süre uzatımı için Bakanlığa müracaat eder. Bakanlıkça uygun görülmesi halinde bir defaya mahsus olmak üzere kuluçka merkezinin faaliyete geçirilmesi için en fazla altı aya kadar ek süre verilebilir. Bu ek süre içerisinde, faaliyete geçilememesi durumunda konuya ilişkin Bakan Oluru hüküm ve sonuçları ile birlikte ortadan kalkar. Bölge alanları dışında açılan kuluçka merkezinin faaliyete geçtikten sonra Kanun ve bu Yönetmelikte belirtilen amacın dışında kullanıldığının tespiti halinde kuluçka merkezi kararı Bakan Oluru ile ortadan kaldırılır.
- Ar-Ge ve yenilik faaliyetleri ile tasarım faaliyetinde bulunmak üzere bu Yönetmelik kapsamında projesi değerlendirilerek girişimciye yer tahsis edilmesi ve Bakanlık tarafından yerinde ziyaret edilerek uygun görülmesi halinde Bölge alanı faaliyete geçmiş sayılır.
- İşyeri açma ve çalışma ruhsatı 14/6/1989 tarihli ve 3572 sayılı İşyeri Açma ve Çalışma Ruhsatlarına Dair Kanun Hükmünde Kararnamenin Değiştirilerek Kabulüne Dair Kanun ve bu Kanuna dayalı olarak çıkartılan yönetmelikte belirtilen hususlar çerçevesinde sanayi ve teknoloji

il mdrlkleri tarafından dzenlenir ve bu kapsamda denetlenir. Blge alanının organize sanayi blgesi ierisinde bulunması ve Blge ynetici Őirketince talep edilmesi durumunda, Blgenin ihtiyaı olan elektrik, su, doęalgaz, internet, iŐyeri ama ve alıŐtırma ruhsatı gibi her trl altyapı hizmeti 12/4/2000 tarihli ve 4562 sayılı Organize Sanayi Blgeleri Kanununa gre organize sanayi blgesi ynetimince saęlanır.

- Genel Mdrlk, gelen talepler doęrultusunda veya gerekli grmesi halinde teknoloji geliŐtirme blgelerindeki ve Blge alanları dıŐında aılan kuluka merkezlerindeki kira st limitlerini belirlemeye ve bu merkezlerde kuluka firmalarına uygulanacak kira indirim oranlarını farklılaŐtırmaya yetkilidir.
- Genel Mdrlk, teknoloji geliŐtirme blgelerindeki firmaların toplam personeli baŐına dŐen asgari ofis alanını belirlemeye yetkilidir.



## SEKİZİNCİ BÖLÜM

### Bakanlık Portal Bilgi Girişinin Online Yapılması

#### 8.1. Portal Girişleri

- Girişimci firmaların ilgili verilerini portala girmeleri ile yapılan değerlendirmelerden faydalanılarak her yıl sonunda kendisine ve Bölge'de yer alan Ar-Ge faaliyetinde bulunan işletmelere sağlanan destek ve muafiyetlerin etki değerlendirmesini yapmak üzere, Bakanlıkça belirlenecek Teknoloji Geliştirme Bölgesi Etki Değerlendirme Raporu Hazırlama Usul ve Esaslarına göre hazırlanan raporun, bir önceki yıl ile karşılaştırmasının yapılması, grafiksel ortamda gösteriminin sağlanması oluşturulan raporun bakanlık portalına yüklenmesi ve her yıl Haziran ayı içerisinde Bakanlığa gönderilmesi,
- Her türlü hesap ve işlemlerini yıllık olarak 1.6.1989 tarihli ve 3568 sayılı Serbest Muhasebeci Mali Müşavirlik ve Yeminli Mali Müşavirlik Kanunu'na göre yetkilendirilmiş yeminli mali müşavire inceletilmesi amacıyla yeminli mali müşavirle her yılın Ocak ayı sonuna kadar o yıla ilişkin sözleşmenin yapılması, yeminli mali müşavirin, Bakanlıkça belirlenecek Yeminli Mali Müşavir Rapor Formatına uygun olarak bu Yönetmelik kapsamında düzenlediği portal üzerinden alınan firma mali verilerin mali denetim raporunun birer örneğinin her yılın Haziran ayı sonuna kadar aynı süre içinde kendisine ve Bakanlığa gönderilmesinin sağlanması,
- Girişimci firmaların ilgili verilerinin portal üzerinden girişi yapılarak, Bölgede bulunan girişimcilerin ve Yönetici Şirketin faaliyetlerine ilişkin bilgilerin, Genel Müdürlükçe belirlenen şekle uygun olarak yazılı ve elektronik ortamda günlük veya anlık tutulması, kendi serbest muhasebeci mali müşaviri veya yeminli mali müşavirince onaylı yıllık bilgilerin her yılın Mayıs ayı sonuna kadar elektronik ortamda portal üzerinden Genel Müdürlüğe iletilmesi, bu bende uygun hareket edilmemesi halinde Haziran ayından itibaren girişimcilerin üç aylık muafiyet belgelerinin onaylanmaması, üçüncü ayın sonuna kadar bilgilerin iletilmemiş olması durumunda takip eden aydan itibaren aylık muafiyet belgelerinin onaylanmaması ve bu ay içerisinde ilgili girişimcilerin ihracına ilişkin işlemlerin başlatılması,
- Bölgede yer alan tüm gerçek ve tüzel kişilerin uymakla yükümlü olduğu Bölge İşletme Yönergesinin Kanun ve bu Yönetmeliğe uygun olarak hazırlanması ve bir kopyasının yönetici şirket kuruluşunun Türkiye Ticaret Sicili Gazetesinde yayımlanmasını takiben en fazla üç ay içerisinde veya mevcut yönergede herhangi bir değişiklik yapılması halinde en fazla 1 ay içerisinde Genel Müdürlüğe iletilmesi ve bakanlık portalına yüklenmesi,
- Yönetici Şirket'in kuruluş tarihinden itibaren ilk 1 yıl içerisinde Bölgenin en az 3 yıllık stratejik planının hazırlanması, stratejik plan süresinin tamamlanması durumunda yenilenmesi ve Bakanlığa gönderilmesi, ayrıca her yılın sonunda stratejik plana göre hazırlanan performans göstergeleri gerçekleştirmelerinin Bakanlığa gerekçeleri ile beraber rapor edilmesi ve bakanlık portalına yüklenmesi şeklinde sıralanabilir.

# DOKUZUNCU BÖLÜM

## *4691 Sayılı Kanun Gereğince Firmalara Uygulanacak Muafiyet, İndirim ve İstisnalar, Temel Bilimler Desteği, Bölgenin İzlenmesi ve Denetimi*

### **9.1. 4691 Sayılı Kanun Gereğince Firmalara Uygulanacak Muafiyet, İndirim ve İstisnalar Temel Bilimler Desteği, Bölgenin İzlenmesi ve Denetimi**

- Bölgede muafiyet, istisna ve indirim uygulamasına ilişkin esaslar aşağıda belirtilmiştir:
  - Yönetici şirketlerin, Kanunun uygulanması ile ilgili her türlü faaliyetleri sonucunda elde ettikleri kazançları 31/12/2028 tarihine kadar kurumlar vergisinden müstesnadır. Yönetici şirket, bu istisnaların uygulanabilmesi için bağlı bulunduğu vergi dairesine başvuruda bulunur. Yönetici şirket, ayrıca, Kanunun uygulanması ile ilgili olarak düzenlenen kâğıtlar yönünden damga vergisinden, yapılan işlemler bakımından harçlardan ve Bölge alanı içerisinde sahip olduğu taşınmazlar dolayısıyla emlak vergisinden muafır.
  - Bölgede faaliyet gösteren gelir ve kurumlar vergisi mükelleflerinin, münhasıran bu Bölgedeki yazılım, tasarım veya Ar-Ge faaliyetlerinden elde ettikleri kazançları 31/12/2028 tarihine kadar gelir ve kurumlar vergisinden müstesnadır. Bu istisnanın uygulanabilmesi için mükellefler bağlı oldukları vergi dairesine başvuruda bulunurlar. Söz konusu istisnanın uygulanabilmesi için bu başvuruya, yönetici şirketten alınacak olan vergi mükellefinin Bölgede yer aldığını ve mükellefin faaliyet alanlarını gösteren belgeler de eklenir.
  - 31/12/2028 tarihine kadar, Bölgede çalışan Ar-Ge, tasarım ve destek personelinin bu görevleri ile ilgili ücretleri üzerinden hesaplanan vergiden, 1/1/2022 tarihinden önce 31/12/1960 tarihli ve 193 sayılı Gelir Vergisi Kanununun 32 nci maddesinde düzenlenen asgari geçim indirimi, 1/1/2022 tarihinden sonra 193 sayılı Kanunun 23 üncü maddesinin birinci fıkrasının (18) numaralı bendinde düzenlenen asgari ücret istisnasına isabet eden vergi düşüldükten sonra kalan vergi tutarı; verilecek muhtasar beyanname üzerinden tahakkuk eden vergiden indirilmek suretiyle terkin edilir. Bu kapsamdaki ücretlere ilişkin düzenlenen kâğıtlar damga vergisinden istisnadır. Gelir vergisi stopajı ve sigorta primi işveren hissesine ilişkin teşviklerden yararlanacak olan destek personeli sayısı toplam Ar-Ge ve tasarım personeli sayısının yüzde onunu aşamaz. Destek personeli sayısı hesabında küsuratlı sayılar bir üst tamsayıya iblağ edilir. Destek personeli sayısının toplam Ar-Ge ve tasarım personeli sayısının yüzde onunu aşması hâlinde, brüt ücreti en az olan destek personelinin ücretinden başlamak üzere teşvik uygulanır. Brüt ücretlerin aynı olması hâlinde, ücretine teşvik uygulanacak destek personeli ise çalıştığı girişimci firma tarafından belirlenir. Toplam personel sayısı on beşe (hariç) kadar olan Bölge firmaları için bu oran yüzde yirmi olarak uygulanır. Hak kazanılmış hafta tatili ve yıllık ücretli izin süreleri ile 17/3/1981 tarihli ve 2429 sayılı Ulusal Bayram ve Genel Tatiller Hakkında Kanunda belirtilen tatil günlerine isabet eden ücretler de bu teşvik kapsamındadır. Hesaplama küsuratlı sayılar bir üst tamsayıya iblağ edilir. Haftalık kırk beş saatin üzerindeki ve ek çalışma sürelerine ilişkin ücretler bu teşvikten faydalanamaz. Yönetici şirket, ücreti gelir vergisi stopajı teşvikinden yararlanan kişilerin Bölgede fiilen çalışıp çalışmadığını denetler. Bu teşvikin uygulanabilmesi için, ilgili girişimci, Bölgede çalışan ve bu Yönetmeliğe göre tanımlanmış tüm Ar-Ge, tasarım ve destek personelinin, Ar-Ge ve tasarım projelerindeki görev tanımlarını, nitelik ve çalışma sürelerini gösteren listeyi aylık olarak yönetici şirkete onaylatır, inceleme ve denetimlerde ibraz edilmek üzere saklar. Bölgede çalışan personelin teşvik kapsamı dışındaki net ücret ödemelerinin brüte iblağ edilecek vergisinin hesaplanması, bu hesaplama yapılırken Kanunla sağlanan vergi teşviklerinin dikkate alınmaması gerekir. Ar-Ge, tasarım ve destek personelinin Kanun kapsamında elde ettiği ücret, prim, ikramiye ve benzeri ödemeler de teşvik kapsamına dâhildir. Bu bent kapsamındaki saat, oran, süre, ücret gibi konular aylık ve 30 gün esasına göre hesaplanır.
  - Atık su arıtma tesisi işleten Bölgelerden, belediyelerce atık su bedeli alınmaz.
  - Bölge içerisinde faaliyette bulunan gelir veya kurumlar vergisi mükellefleri, yazılım, tasarım veya Ar-Ge faaliyetleri dolayısıyla 4691 sayılı Kanunda yer alan vergisel teşviklerden bütün halinde yararlanabilirler. Bu durumda aynı yazılım veya Ar-Ge veya tasarım projesi için 13/6/2006 tarihli

ve 5520 sayılı Kurumlar Vergisi Kanunu, 193 sayılı Kanun ile 5746 sayılı Kanunda yer alan vergisel teşviklerden ayrıca yararlanamazlar.

- Bölgede yer alan işletmelerde çalışan Ar-Ge ve tasarım personelinin bu Bölgelerde yürüttüğü projelerle doğrudan ilgili olmak şartıyla, proje kapsamındaki faaliyetlerin bir kısmının Bölge dışında yürütülmesinin zorunlu olduğu durumlarda Bölge dışındaki bu faaliyetlere ilişkin ücretlerinin yüzde yüzünü aşmamak şartıyla Cumhurbaşkanınca ayrı ayrı veya birlikte belirlenecek kısmı gelir vergisi stopajı teşviki kapsamında değerlendirilir. Buna ilave olarak gelir vergisi stopajı teşviki kapsamında Bölgede çalışan personelin toplam sayısının veya teşvike konu edilen toplam çalışma sürelerinin yüzde yirmisini aşmamak kaydıyla bu fıkrada belirtilen durumlar haricinde Bölge dışında geçirilen süreler de gelir vergisi stopajı teşviki kapsamında değerlendirilir. Cumhurbaşkanı, yüzde yirmi olarak belirlenen bu oranı belirleyeceği bölgesel ve/veya sektörel alanlarda yüzde yetmiş beşe kadar artırmaya veya tekrar kanuni oranına kadar indirmeye yetkilidir. Bu bent kapsamında teşvikten yararlanılması için Bölge yönetici şirketinin onayının alınması ve Bakanlığın bilgilendirilmesi zorunludur. Yönetici şirketin onayı ile Bölge dışında geçirilen sürenin Bölgede yürütülen görevle ilgili olmadığı tespit edilmesi halinde, ziyaa uğratılan vergi ve buna ilişkin cezalardan ilgili işletme sorumludur. Bu bent kapsamındaki istisnanın uygulanabilmesi için;
  - Girişimcinin yürüttüğü yazılım veya Ar-Ge veya tasarım projesinin bir kısmının Bölge dışında yürütülmesinin zorunlu olduğu hallerde, girişimci şirket, yazılım veya Ar-Ge veya tasarım projesinin Bölge dışında geçirilmesi gereken kısımlarına ilişkin gerekçeli teklifi ile çalışanların projeler itibarıyla sayıları ve nitelikleri, bu personelin projelerde görev aldığı süreler, ücretlerine ilişkin bilgiyi yönetici şirkete sunar.
  - Girişimci tarafından sunulan gerekçeli teklif yönetici şirket tarafından incelenir ve söz konusu yazılım veya Ar-Ge veya tasarım projesinin bir kısmının Bölge içinde yürütülemeyeceğinin (Bölge dışında yapılmasının zorunlu olduğunun) tespit edilmesi ile Bölge dışında yürütülen yazılım, tasarım veya Ar-Ge faaliyetlerinin Bölgede yürütülen aynı yazılım veya Ar-Ge veya tasarım projesi kapsamında olduğunun tespit edilmesi şartıyla, gerekçeli teklif yönetici şirket tarafından onaylanır.
  - Bölgede çalışan Ar-Ge veya tasarım personelinin, yürüttüğü yazılım veya Ar-Ge veya tasarım projesi ile ilgili Bölge dışında geçirdiği süreye ilişkin yazılım veya Ar-Ge çalışması yapılan kurum veya kuruluştan aldığı belge veya diğer destekleyici belgeler yönetici şirkete sunulur.
- Bölgede yer alan işletmelerde çalışan Ar-Ge ve tasarım personelinin yüksek lisans yapanlar için bir buçuk yılı, doktora yapanlar için iki yılı geçmemek üzere Bölge dışında geçirdiği sürelerle ilişkin ücretlerin yüzde yüzünü aşmamak şartıyla Cumhurbaşkanınca ayrı ayrı veya birlikte belirlenecek kısmı, gelir vergisi stopajı teşviki kapsamında değerlendirilir. Bu kapsamda teşvikten yararlanılması için Bölge yönetici şirketinin onayının alınması ve Bakanlığın bilgilendirilmesi zorunludur. Yönetici şirketin onayı ile Bölge dışında geçirilen sürenin onay kapsamında olmadığı tespit edilmesi halinde, ziyaa uğratılan vergi ve buna ilişkin cezalardan ilgili işletme sorumludur. Bu bent kapsamındaki istisnanın uygulanabilmesi için lisansüstü eğitimde geçirilecek süre, üniversiteden onaylı ders programı dikkate alınarak Bölge yönetici şirketinin onayı ile hesaplanır. Bu hesaplamalarda lisansüstü eğitimde alınan dersler kapsamında yapılacak araştırmalar da dikkate alınabilir. Bir buçuk ve iki yıllık sürelerin uygulanmasında kayıt dondurma kapsamında geçen süreler dikkate alınmaz.
- 31/12/2028 tarihine kadar uygulanmak üzere, Bölgede faaliyette bulunanlara Kanun kapsamındaki projelerin finansmanında kullanılmak üzere gelir ve kurumlar vergisi mükellefleri tarafından sağlanan sermaye destekleri, beyan edilen gelirin veya kurum kazancının yüzde onunu ve öz sermayenin yüzde yirmisini aşmamak üzere, 193 sayılı Kanunun 89 uncu maddesi uyarınca ticari kazancın ve 5520 sayılı Kanunun 10 uncu maddesine göre kurum kazancının tespitinde indirim konusu yapılır. İndirim konusu yapılacak tutar yıllık olarak 1.000.000 Türk Lirasını aşamaz. Bu maddede yer alan oranları ve parasal sınırı yarısına kadar indirmeye veya dört katına kadar artırmaya Cumhurbaşkanı yetkilidir. Bu kapsamdaki projelerin finansmanında kullanılmak üzere gelir ve kurumlar vergisi mükellefleri tarafından sağlanan sermaye desteklerinin aktarımından itibaren en az dört yıl boyunca ilgili şirketlerde kalmaması, payların satılması ya da

yatırılan sermayenin kısmen ya da tamamen geri alınması halinde indirim dolayısıyla zamanında tahakkuk ettirilmemiş vergiler gecikme faizi ile birlikte tahsil edilir. İndirim uygulamasından geçici vergi dönemleri itibarıyla da yararlanır. Sermaye desteği aşağıdaki şekillerde verilebilir:

- Gelir veya kurumlar vergisi mükellefleri tarafından sağlanan sermaye desteğinin, Bölgede faaliyette bulunan işletmelere, sermaye desteğini sağlayan mükelleflerce, işletmenin kuruluşunda veya sonrasında ortak olmak ve sermaye koymak suretiyle sağlanması zorunludur.
- İndirim olarak dikkate alınabilecek tutar, gerçek kişiler açısından sermaye desteğinin sağlandığı takvim yılında elde edilen beyana tabi kazanç ve iratların toplam tutarından geçmiş yıl zararları ve tüm indirim ve istisnalar düşüldükten sonra kalan tutarın yüzde onu ile sınırlıdır. Kurumlar vergisi mükellefleri açısından ise sermaye desteğinin sağlandığı hesap dönemi başındaki öz sermayenin yüzde yirmisini aşmamak koşuluyla kurum kazancının en fazla yüzde onu ile sınırlı olup indirim tutarının tespitinde kurum kazancı olarak ticari bilanço kârı veya zararına kanunen kabul edilmeyen giderler eklenmek ve geçmiş yıl zararları ile varsa tüm indirim ve istisnalar düşülmek suretiyle bulunan tutar [Ticari bilanço kârı (zararı) + kanunen kabul edilmeyen giderler-geçmiş yıl zararları-tüm indirim ve istisnalar] dikkate alınacaktır.
- Kanuna göre teknoloji geliştirme bölgesinde ve ihtisas teknoloji geliştirme bölgesinde faaliyette bulunan girişimcilerin kazançlarının gelir veya kurumlar vergisinden istisna bulunduğu süre içinde münhasıran bu Bölgelerde ürettikleri ve sistem yönetimi, veri yönetimi, iş uygulamaları, sektörel, internet, oyun, mobil ve askeri komuta kontrol uygulama yazılımı şeklindeki teslim ve hizmetlerinin, 25/10/1984 tarihli ve 3065 sayılı Katma Değer Vergisi Kanunu kapsamında katma değer vergisinden müstesna tutulması için yönetici şirketin onayı alınarak ilgili vergi dairesine başvuruda bulunulur.
- Genel Müdürlükçe belirlenen şekle uygun olarak hazırlanmış olan, Bölge yönetici şirket ve Bölgede bulunan girişimcilerin faaliyetlerine ilişkin, kendi serbest muhasebeci mali müşaviri veya yeminli mali müşavirince onaylı yıllık bilgiler her yılın Mayıs ayı sonuna kadar elektronik ortamda Genel Müdürlüğe iletilir.
- Bölgelere sağlanan destek, teşvik, muafiyet ve istisnalardan İhtisas Teknoloji Geliştirme Bölgeleri de aynen yararlanırlar.
- Bölgelerde Kanun kapsamında yürütülen yazılım, Ar-Ge, yenilik ve tasarım projeleri ile ilgili araştırmalarda kullanılmak üzere ithal edilen eşya, gümrük vergisi ve her türlü fondan, bu kapsamda düzenlenen kâğıtlar ve yapılan işlemler damga vergisi ve harçtan istisnadır. Bu istisna kapsamında ithal edilen eşya; Ar-Ge, yenilik ve tasarım projeleri ile ilgili araştırmalarda kullanılmak üzere Genel Müdürlükçe onaylanarak Tek Pencere Sistemi aracılığıyla Ticaret Bakanlığına gönderilecek izinde belirtilen eşyadan oluşur. Bu istisnadan yararlanacak işletmeler Genel Müdürlükçe belirlenen başvuru formu ve eklerine göre taleplerini Bölge yönetici şirketine bildirir. Bölge yönetici şirketi 14 üncü madde kapsamında projeye uygunluğu açısından ithal eşya talebinin uygun olup olmadığını değerlendirir. Bölge yönetici şirketi bu kapsamda ithalini uygun gördüğü eşyaya ilişkin bilgileri de içeren başvuruyu Ticaret Bakanlığı Tek Pencere Sistemi üzerinden Genel Müdürlüğe iletir. Genel Müdürlük başvuruyu değerlendirir, uygun bulması halinde söz konusu başvuruyu onaylayarak gümrük işlemlerinde kullanılmak üzere Tek Pencere Sistemi üzerinden Ticaret Bakanlığına bildirir.
- Aşağıda sayılan faaliyetler, bu Yönetmeliğin uygulanmasında tasarım faaliyeti kapsamında değerlendirilmez:
  - Piyasa taramaları, pazar araştırması ya da satış promosyonu ve pazarlama faaliyetleri.
  - Kalite kontrol faaliyetleri.
  - Kuruluş ve örgütlenmeyle ilgili araştırma faaliyetleri.

- Üretim ve üretim altyapısına yönelik yapılan yatırım faaliyetleri, ticari üretimin planlanması ve seri üretim sürecine ilişkin harcamalar.
  - Bir tasarım projesi kapsamında olmaksızın icat edilmiş ya da mevcut geliştirilmiş süreçlerin kullanımı.
  - Numune verilmek amacıyla prototiplerden kopyalar çıkarılıp dağıtılması ve reklam amaçlı tüketici testleri.
  - Bir tasarım projesi kapsamında olmaksızın yeni süreç, sistem veya ürün ortaya konulmasına hizmet etmeyen doğrudan veya gömülü teknoloji transferi.
  - Tasarım faaliyetleriyle geliştirilen ürüne veya sürece ilişkin fikrî mülkiyet haklarının edinimi dışında bu hakların korunmasına yönelik faaliyetler.
  - Paris Sözleşmesinin 2 nci mükerrer 6 ncı maddesi kapsamında yer alan hükümlerle korunan alımlar ile bu kapsam dışında kalan ancak kamuyu ilgilendiren, dini, tarihi ve kültürel değerler bakımından halka mal olmuş ve ilgili mercilerin tescil izni vermediği işaretlerin, armaların, amblemlerin, nişanların veya adlandırmaların uygunsuz kullanımını içeren tasarım faaliyetleri.
  - Kamu düzenine veya genel ahlaka aykırı tasarım faaliyetleri.
- Bölgede muafiyet ve istisnaların uygulanması ile ilgili işlemler Hazine ve Maliye Bakanlığının ilgili mevzuatına tabidir.

#### **Desteklenecek Programlar**

- Yükseköğretim kurumlarının matematik, fizik, kimya, biyoloji lisans programları ile Yükseköğretim Kurulundan alınan görüş üzerine Bakanlıkça ilan edilecek alanlarda alanlarında en az lisans derecesine sahip Ar-Ge personeli istihdam eden Teknoloji Geliştirme Bölgeleri firmalarının, bu personelin her birine ödedikleri aylık ücretin o yıl için uygulanan asgari ücretin aylık brüt tutarı kadarlık kısmı, iki yıl süreyle Bakanlık bütçesine konulacak ödenekten karşılanır.
- Bu kapsamda her bir Teknoloji Geliştirme Bölgesi firmasına sağlanacak destek, ilgili ayda Teknoloji Geliştirme Bölgesi firmasında istihdam edilen toplam personel sayısının yüzde onunu geçemez. Bu sayının küsuratlı çıkması halinde tama iblağ edilir.
- Bu destek, Teknoloji Geliştirme Bölgeleri yönetici şirketlerinde, kuluçka merkezi ve teknoloji transfer ofisi (birimi) hizmetlerinde istihdam edilen desteklenecek program mezunu personele de aynen uygulanır.
- Bu destekten yararlanabilmesi için istihdam edilecek yükseköğretim kurumlarının matematik, fizik, kimya ve biyoloji lisans programlarından mezun personelin 1/7/2017 (dahil), Yükseköğretim Kurulundan alınan görüş üzerine Bakanlıkça ilan edilecek alanlardan mezun personelin ise 3/2/2021 (dahil) tarihinden sonra işe alınması ve ilgili Teknoloji Geliştirme Bölgesi firmasında ilk kez istihdam edilmesi esastır.
- Teknoloji Geliştirme Bölgesi yönetici şirketleri, bu destek kapsamında istihdam edilen personelin işe alınması ve işten ayrılması durumları ile ilgili hususları Bakanlığa yazılı veya elektronik ortamda bildirmekle yükümlüdür.
- Bu destekten yararlanacak işletmeler taleplerini Bölge yönetici şirketine bildirir. Bölge yönetici şirketi talebin uygun olup olmadığını değerlendirir. Bölge yönetici şirketi bu kapsamda uygun gördüğü başvuruyu portalüzerinden Bakanlığa iletir. Bakanlık başvuruyu değerlendirir, uygun bulması halinde söz konusu başvuruyu onaylar.
- Bu desteğe ilişkin yapılacak ödemeler, destek kapsamındaki personele ilişkin sigorta prim gün sayısı dikkate alınarak Bakanlıkça aylık dönemler halinde gerçekleştirilir.

- Bu destek kapsamında ödemelerin yapılabilmesi için yönetici şirket tarafından kontrol edilerek onaylanan yukarıdaki şartların sağlandığını ve firma tarafından ilgili personele dönem ücretlerinin ödendiğini gösteren raporun Bakanlığa sunulması gerekmektedir. Bakanlıkça uygun görülen tutar, raporun teslim edildiği tarihi takip eden üçüncü ayın sonuna kadar firmanın bildirdiği banka hesabına ödenir.
- Bu destek kapsamında düzenlenecek raporda bulunması gereken asgari bilgiler ve ilgili diğer hususlar, Bakanlıkça belirlenir.

### **Doktora öğrenci desteği**

- Teknoloji Geliştirme Bölgelerinde yer alan firmaların, 3/2/2021 (dahil) tarihinden sonra ilk kez istihdam ettikleri doktora öğrencisi Ar-Ge personeline o yıl için uygulanan asgari ücretin aylık brüt tutarı kadarlık kısmı, iki yıl süreyle Bakanlık bütçesine konulacak ödenekle sınırlı olmak üzere Bakanlık tarafından karşılanabilir.
- Bu destekten yararlanabilecek firma tarafından istihdam edilen doktora öğrencisi Ar-Ge personeline ödenen aylık taban ücreti, brüt asgari ücretin bir buçuk katından az olamaz.
- Firma başına verilebilecek destek, üniversitelerin doktora programına kayıtlı en fazla iki doktora öğrencisi ile sınırlıdır. Firmaların bu destekten yararlanabilmeleri için istihdam ettikleri doktora öğrencisinin başka kamu kurumundan destek almıyor olması şartı aranır.
- Firmanın bu destekten yararlanabilmesi için istihdam edilecek doktora öğrencisinin Türkiye'deki üniversitelerin doktora programına kayıtlı, ders dönemini tamamlamış ve tez aşamasına geçmiş olması gerekir.
- Teknoloji geliştirme bölgesi yönetici şirketleri, bu destek kapsamında firmalarda istihdam edilen personelin işe alınması, işten ayrılması, doktora programından mezun olması ve ayrılması ile ilgili hususları takip etmek ve Bakanlığa bildirmekle yükümlüdür.
- Bu destekten yararlanacak firmalar taleplerini Bölge yönetici şirketine bildirir. Bölge yönetici şirketi talebin uygun olup olmadığını mevzuata uygunluğu açısından değerlendirir. Bu kapsamda uygun gördüğü başvuruyu ve bu maddedeki şartların sağlandığını gösteren raporu, portal üzerinden ilgili firmanın talebini takip eden ay sonuna kadar Bakanlığa iletir. Yönetici şirket bölge firmalarının başvurularını kabulden imtina edemez, başvuruları yerindelik açısından değerlendiremez. Bu destek kapsamında düzenlenecek raporda bulunması gereken asgari bilgiler ve ilgili diğer hususlar Bakanlıkça belirlenir.
- Bu desteğe ilişkin firmaya yapılacak ödemeler, destek kapsamındaki personele ilişkin, ilgili ayın bildirilmiş sigorta prim gün sayısı dikkate alınarak yapılacak hesaplama göre, Bakanlıkça, raporun teslim edildiği tarihi takip eden üçüncü ayın sonuna kadar gerçekleştirilir.
- Teknoloji geliştirme bölgesi yönetici şirketlerinde istihdam edilen personel, bu desteğin kapsamı dışındadır.

### **Girişim sermayesi uygulamaları**

- 1/1/2022 tarihinden itibaren verilecek yıllık gelir ve kurumlar vergisi beyannamesinde Kanunun geçici 2 nci maddesi kapsamında istisna edilen kazançları tutarı 1.000.000 Türk lirası ve üzerinde olan gelir ve kurumlar vergisi mükellefleri tarafından, bu tutarın yüzde ikisi pasifte geçici bir hesaba aktarılır. Bu fıkra kapsamında aktarılması gereken tutar yükümlülüğü, yıllık bazda 20.000.000 Türk lirası ile sınırlıdır. Bu tutarın, geçici hesabın olduğu yılın sonuna kadar Türkiye'de yerleşik girişimcilere yatırım yapmak üzere kurulmuş girişim sermayesi yatırım fonu paylarının satın alınması veya girişim sermayesi yatırım ortaklıkları ya da Kanun kapsamındaki kuluçka merkezlerinde faaliyette bulunan diğer girişimcilere sermaye olarak konulması şarttır. Söz konusu tutarın ilgili yılın sonuna kadar aktarılmaması durumunda, bu Kanun kapsamında yıllık beyanname üzerinden istisna edilen kazançlar tutarının yüzde yirmisi, ilgili yılda yararlanılan gelir ve kurumlar vergisi istisnasına konu edilemez. Bu tutar nedeniyle zamanında alınmayan vergiler vergi ziyayı cezası uygulanmaksızın tarh edilir. Cumhurbaşkanı bu fıkrada yer alan tutar ve oranları birlikte ya da ayrı ayrı sifra kadar indirmeye, beş katına kadar artırmaya yetkilidir.

## ONUNCU BÖLÜM

---

### *Yönergenin Yürürlüğe Girmesi ve Değişiklikler*

---

#### **10.1. Yönergenin Yürürlüğe Girmesi**

Sakarya Üniversitesi Teknoloji Geliştirme Bölgesi Yönetici A.Ş. tarafından hazırlanan bu Yönerge Yönetim Kurulunun onayından sonra yürürlüğe girer. Bu Yönerge “Teknoloji Geliştirme Bölgeleri Kanunu” ve “Teknoloji Geliştirme Bölgeleri Uygulama Yönetmeliği”nde yapılacak değişiklikler ve gelişen şartların ortaya çıkaracağı ihtiyaçlar doğrultusunda revizyona alınır. Sakarya Üniversitesi Teknoloji Geliştirme Bölgesi Yönetici A.Ş. bu yönergede istediği zaman değişiklik yapmak hakkına sahiptir. Girişimciler, bu yönergede ileride yapılacak her türlü değişikliği peşinen kabul etmiş sayılır.